



СЕЛЬСКАЯ НОВЬ

Издается с 1 мая 1931 года

№46
(12655)

26 ноября
2022 года
суббота

Цена свободная

ОБЩЕСТВЕННО-ПОЛИТИЧЕСКАЯ ГАЗЕТА Волосовского района Ленинградской области 16+

Ежегодно в последнее воскресенье ноября в России отмечается День матери, в 2022 году - 27 ноября. Он был учрежден Указом Президента в 1998 году в целях повышения социальной значимости материнства в нашей стране.

В этот праздник чествуют миллионы россиянок - тех, кто уже воспитали или воспитывают детей, в том числе приемных, и будущих мам.



(Поздравления и материалы читайте на 2 и 3 стр.)

ДВУКРАТНЫЙ!

Второй год подряд победителем ежегодного конкурса профессионального мастерства «Лучший инженер-инспектор межрайонной инспекции Гостехнадзора Ленинградской области» стал представитель нашего района Евгений Манекин.

Конкурс состоял из двух этапов. Сначала инспекторы проходили проверку знания ПДД и технической эксплуатации транспорта (надо было ответить на вопросы 28 билетов), после чего выполнили практическое задание, которое включало в себя вождение квадроцикла и проведение технического осмотра трактора и погрузчика.

Все участники конкурса проявили себя с лучшей стороны и успешно

подтвердили свою квалификацию и профессиональные знания.

Принимая поздравления, Евгений Владимирович Манекин, государственный инженер-инспектор межрайонной инспекции Волосовского района, сказал, что на конкурсе хоть и была серьезная конкуренция, обстановка царил теплая и дружеская. Теоретическая часть и вождение квадроцикла трудностей не вызвали, а вот провести техосмотр при включенном секундомере, да еще и вслух — это было не просто.

Кубок победителя и почетные грамоты за призовые места вручил начальник Гостехнадзора Ленинградской области Александр Праздничный.



ЗВОНИТЕ!

2 декабря, накануне Международного дня инвалидов, в аппарате Уполномоченного по правам человека в Ленинградской области будет работать «горячая линия».

Жители района, имеющие особые потребности, смогут задать свои вопросы и рассказать о своих проблемах и чаяниях, связанных, в том числе, с реализацией различных категорий прав (на социальную поддержку, доступную среду, медицинскую помощь, льготное лекарственное обеспечение, установление группы инвалидности и иные).

Обращения будут приниматься в пятницу 2 декабря с 10.00 до 14.00 по номеру (812) 916-50-63.

ОБРАЩАЙТЕСЬ!

30 ноября (в среду) с 9.00 до 12.00 в здании администрации Волосовского района по адресу: г. Волосово, пл. Советов, д. 3а (кабинет №23) прием граждан по личным вопросам будет вести депутат Законодательного собрания Ленинградской области **Василий Васильевич Рыжков**.

Запись на прием по тел. 8(81373)21-508; +7 960 254 06 99 (помощник депутата Мария Казимировна Жукова).

Диплом за профессионализм

В Гатчинском доме культуры отметили 35-летие Ленинградской общественной организации ветеранов (пенсионеров) войны, труда, Вооруженных Сил и правоохранительных органов.

Во время празднования были вручены дипломы от Законодательного собрания Ленинградской области. Среди награжденных - председатель совета ветеранов Волосовского района Ирина Алексеевна Суркова.

Она возглавляет эту общественную организацию с декабря 2020 года и постоянно вовлекает ветеранов в спортивные, культурные, патриотические мероприятия, заботится об их душевном и физическом здоровье.

Соб.инф.



«ЗВЕЗДЫ КУЛЬТУРЫ» — В БЕГУНИЦКОМ ДК



В молодежном культурно-досуговом комплексе поселка Новоселье (Ломоносовский район) подвели итоги ежегодного областного конкурса профессионального мастерства «Звезда культуры».

Престижные знаки признания заслуг в сфере культуры получили представители

Бегуницкого дома культуры: **Екатерине Ковалевой**, художественному руководителю этого досугового учреждения, вручили Диплом победителя в номинации «Лучший молодой специалист», а руководителю образцовой студии изобразительного искусства «Китеж», народному мастеру России **Инессе Мадяновой** — Диплом

лауреата I степени в номинации «Лучший образцовый коллектив самодельного художественного творчества».

Областной конкурс профессионального мастерства «Звезда культуры» проводится в рамках национального проекта «Культура» с 2003 года. Нынче для участия в нем поступило 70 заявок.



В сердце мамы - нежность без края,

27 ноября - День матери в России

ДОРОГИЕ ЖЕНЩИНЫ, МАМЫ И БАБУШКИ!

Примите самые теплые и искренние поздравления с Днем матери!

Мама - это самое дорогое и чудесное слово для каждого человека. В нем - истинная любовь, нежность и доброта. Материнское тепло согревает нас с самого начала жизни. Именно мама - первый и главный наставник, мудрый советчик и лучший друг. От мамы наши духовно-нравственные ориентиры: отзывчивость, милосердие, чувство ответственности за поступки, любовь к Родине и труду.

Дорогие мамы! Низкий поклон вам за терпение и самоотверженный труд, за верность своему высокому призванию, за то, что вы дарите жизнь и создаете будущее родного края и нашей великой Родины.

Особую благодарность адресуем матерям, воспитывающим приемных детей и ребят с особенностями здоровья. Ваша безграничная любовь и участие способны творить чудеса! Пусть ваш труд на благо семьи приносит вам заслуженную безграничную благодарность и любовь тех, кому вы постоянно дарите душевное тепло и внимание, а дом будет всегда полной чашей добра, крепкого здоровья, любви и взаимопонимания!

**Ю. ВАСЕЧКИН, глава администрации
Волосовского муниципального района**

**С. ФРОЛОВ, глава
Волосовского муниципального района**



Поздравляем!

ДОРОГИЕ ЖЕНЩИНЫ, МАМЫ, БАБУШКИ!

Сердечно поздравляю вас с Днем матери!

Этот праздник важен для каждого из нас, и это замечательная возможность сказать слова любви и благодарности самой родной на свете женщине - маме.

С первых дней жизни именно мама - наша главная надежда и опора. Мама учит нас верить, мечтать, преодолевать жизненные невзгоды.

Счастлив тот, кого поддерживает материнская забота не только в детстве, ведь она нужна в любом возрасте, какими бы самостоятельными мы ни стали.

Низкий поклон многодетным матерям и особенно тем, кто воспитывает приемных детей, окружая их вниманием и теплом. Спасибо за душевную щедрость и заботу, которые вы дарите.

Дорогие мамы! Желаю вам здоровья, радости и благополучия. Пусть будут счастливы и успешны ваши дети, а их согревает чуткое материнское сердце!

С. ЯХНЮК, депутат Государственной Думы

ДОРОГИЕ НАШИ МАМЫ И БАБУШКИ!

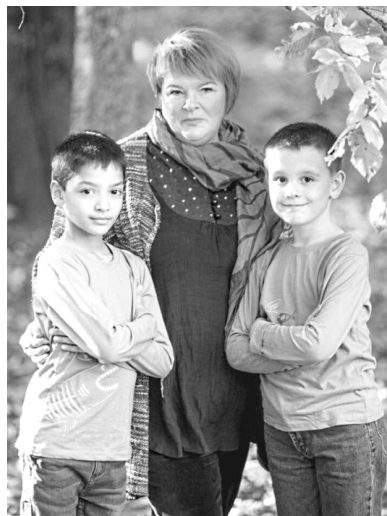
Примите самые искренние поздравления с Днем матери!

Этот праздник - прекрасная возможность еще раз уделить внимание проблемам материнства и детства, поддержать многодетных и молодых мам, приемные семьи, выразить благодарность женщинам, которые дают жизнь будущим поколениям Ленинградской области.

От всего сердца поздравляю наших дорогих мам, благодаря их за самоотверженный материнский труд и высокое служение в деле воспитания детей. Желаю всем крепкого здоровья, долгих лет жизни, семейного счастья и благополучия!

**С. БЕБЕНИН, председатель
Законодательного собрания Ленинградской области**

ВСЕ НАЧИНАЕТСЯ С СЕМЬИ...



Среди множества праздников День матери занимает особое место, напоминая о важнейшей и главной миссии женщины – дарить жизнь, продолжать род. На хрупких женских плечах лежит огромная ответственность за здоровье, благополучное развитие и успешное становление личности будущих граждан нашей страны. Справляться с этой ответственностью, ежедневно, ежеминутно отдавать детям все душевные и физические силы, любовь, заботу и терпение – тяжелый, но необходимый труд. В канун праздника мы рассказываем о тех, кто достойно справляется с непростыми материнскими обязанностями.

Сегодня героиней нашей публикации стала Ирина Александровна Антоненко - мама двоих сыновей-школьников. Стараясь сделать их жизнь яркой и полноценной, Ирина Александровна является инициатором многих школьных поездок, экскурсий, мастер-классов и многих других проектов. «Она делает все для развития детей! У нее столько идей и энергии!», - отзывалась о ней директор начальной школы «Радуга» Марина Евгеньевна Болконская.

Ирина Александровна с мужем Андреем Михайловичем возглавляет свою частную управляющую компанию за пределами района.

Мама – психолог и поддержка

В семье Антоненко два сына – Алексей и Святослав. Мальчики очень дружны, несмотря на разницу в характерах. Старший – увлечен школьными предметами (он круглый отличник!) и спортом, а младший – артист по натуре, хоть и разделяет некоторые интересы брата.

Леша и Слава занимаются в секции тхэквондо. Маме не пропускает ни одного выступления сыновей. Она – самый преданный болельщик и самый чуткий психолог, который и взбодрит, и утешит. Бывают такие соревнования, с которых семья возвращается без медалей, что, безусловно, расстраивает юных спортсменов. Мама знает, какие слова надо сказать в такие моменты. Она говорит им, что в спорте удача не всегда на стороне спортсмена, что проигрывать нужно достойно, что соперники тоже готовились и были настроены на победу – значит, нужно посмотреть и проанализировать с тренером, в чем они оказались

сильнее, что позволило им победить, и над этим поработать на тренировках, чтобы в следующий раз получить желаемый результат. Леша и Слава принимают этот аргумент, хоть и не всегда это дается им легко.

Братья ходят на курсы английского языка и в кружок робототехники. Леша увлекается футболом, играет в составе школьной команды. Накануне нашей беседы как раз был футбольный матч между учащимися пятых классов, где команда Алексея заняла первое место. Ирина Александровна нарисовала плакат в поддержку команды, что воодушевило футболистов, подняло их боевой дух. Слава посещает театральный кружок в школе искусств им. Н. К. Рериха, и актерство дается ему легко – мальчику зачастую дают главные роли в спектаклях.

Артистизм – семейная черта, ведь Ирина Александровна часто примеряет на себя разные роли на детских мероприятиях, которые организует. Один раз даже со сломанной рукой вполне успешно выступила в роли ведущей новогоднего праздника - никто даже не обратил внимания на необычную деталь!

Младшие Антоненко уже определились с выбором профессии. Алексей хочет стать полицейским, а Святослав – военным, как папа. Андрей Михайлович возил сыновей на экскурсию в воинскую часть, чтобы показать, как живут и обучаются солдаты, как устроены их жизнь и быт.

Во время летних каникул мальчики отдыхают в детских профильных лагерях (тхэквондо, робототехника, театральные). Ирина Александровна всегда предлагает другим родителям устроить сюрприз для детей, чтобы

напомнить им о своей любви даже на расстоянии. Какой ребенок не обрадуется арбузам или целому холодильнику мороженого?

Мама - организатор и артист

Активная мама заботится, чтобы сыновья выросли достойными гражданами своей страны, знали ее историю, уважительно относились к памяти и боевым подвигам дедов и прадедов. Ненавязчиво предложила одноклассникам сыновей в честь 75-летия Победы написать письма своим родственникам, прошедшим Великую Отечественную войну. Ребята откликнулись и написали, как они гордятся мужеством своих близких, на чью долю выпала Великая Отечественная, равняются на них и благодарили за Победу, за то, что победили фашизм. Стенд с детскими фотографиями и их душевными посланиями потом долго украшал холл начальной школы.

Благодаря Ирине Александровне на протяжении нескольких лет в классе проходят встречи, на которых родители рассказывают детям о местах, где родились и выросли. Таким образом, школьники узнали о других городах и регионах и даже государствах.

Каждый год класс, в котором учится Святослав, по инициативе его мамы, поддержанной учителями, посещает детский ресурсный центр «Берегиня» в Кикерино с праздничной новогодней программой – так воспитывается милосердие, прививается желание делать добро.

В родительских комитетах у Ирины Александровны много активных сторонников, которые помогают ей во всем. Руководство школы

ВЗГЛЯД у мамы - солнце в небесах...



27 ноября - День матери в России



«Радуга», педагоги, руководители кружков и секций тоже всегда с энтузиазмом принимают предложения Ирины Александровны.

Помимо школьной деятельности и работы, у активистки есть хобби – создание ароматизированных специями игрушек-сувениров и создание

живописных миниатюр на камнях. Говорит, иногда на эти радости остается только ночное время. Но даже свои личные увлечения активная мама направляет на развитие детей, и не только своих. Накануне Дня матери прошел мастер-класс по изготовлению ароматизированных игрушек.

Мама – тепло и уют

Мама с папой не упускают случая, чтобы поговорить с сыновьями о достоинстве, чести и порядочности. Всей семьей они смотрят разные фильмы, а

потом обсуждают поступки героев и анализируют сюжет.

Семья Антоненко любит путешествовать. Детям нравится летать на самолете, а взрослым членам семьи по душе поездки на машине, ведь так можно посетить больше мест, не ограничивая себя по времени.

Каждые выходные дом Ирины Александровны наполняется вкусным запахом блинов. Все члены семьи с нетерпением ждут любимое лакомство от мамы. Когда есть время и настроение, она может и замысловатый торт сделать:

по образованию наша героиня кондитер.

Ирина Александровна убеждена, что в жизни детей необходимо принимать активное участие. Только это должен быть не надзор и нравоучения, а общие интересы, дела и развлечения. Дети, привыкшие к такому совместному образу жизни, всегда спрашивают перед праздниками: «Мама, а ты что-нибудь интересное уже придумала?». Мама, конечно, придумала [47]

А. ИПОЛИТОВА,
Фото из семейного архива семьи Антоненко

«Я горжусь своей мамой...»

День матери – прекрасный повод, чтобы сказать главному человеку в жизни каждого не только идущие от сердца слова любви и признательности. Наши мамы – они замечательные и неповторимые, умницы и красавицы, рукодельницы и хлебо-сольные хозяйки, мудрые и терпеливые – они могут все: от починки автомобиля до изготовления фантастического торта.

В канун праздника мы попросили читателей просто продолжить фразу: «Я горжусь своей мамой потому...» и вот, что они написали.

Ольга Доценко:

- Я горжусь своей мамой (Галина Ивановна Орлова на снимке с внуками Лизой и Матвеем) потому, что она - самая лучшая и родная для меня и брата. В любых жизненных ситуациях она была всегда на нашей стороне, приходила нам на помощь. Мама - человек, который любит нас безусловно, потому что мы - ее дети, а мы понимаем это только тогда, когда сами становимся роди-



телями и также любим своих детей. Всем мамам желаю огромного здоровья, любви и благодарных детей.

Савелий и Евангелина Муравьевы:

- Мы гордимся своей мамой потому, что она заботливый и добрый человек. Она пример для нас во всем. Она хранительница нашего домашнего очага и семейных традиций. Мы ее очень любим и ценим. К празднику мы написали такое стихотворение о нашей маме:



Мама, мамочка, мамуля!
Я тебя люблю!

Как же на тебя я похожей
быть хочу!

Быть доброй и веселой,
Серьезной и смешной.

Заботливой, шутливой,
Красивой, озорной.

Чтоб все я успевала:
Читать и вышивать,

На тренировке бегать,
готовить и вязать.

Чтоб дома было чисто и вкусно,
и тепло,

И чтобы согревало любви
твоей тепло!

Люблю осенним вечером
я книжку почитать,

И всей семьей на даче
малину собирать.

Как хорошо, что мама всегда,
всегда со мной -

И в солнечное утро,
и в дождик проливной!

Мамочка, родная, Я тебя люблю!
И очень, очень громко я тебе

кричу:
«Мамочка, родная, я тебя
люблю!»



Михаил Трофимук:

- Я горжусь своей мамой, потому что это человек, который готов всегда прийти на помощь. Не помню, чтобы мама была без дела. Она активна и трудолюбива, легка на подъем, успевает за день сделать невероятное количество дел - это действительно радует и вызывает гордость. А еще у нее щедрая и открытая душа и доброе сердце. Спасибо ей большое!

Екатерина Ковалева:

- Я горжусь своей мамой потому что она для меня - пример для подражания, она дала и дает мне все самое лучшее, что может мать для своего



ребенка: время, любовь, воспитание. И даже приобщила к своей профессии – пойдя по ее стопам, я поняла, что работа в сфере культуры – это то, чем я хочу заниматься долго и с удовольствием!

Юлия и Елена, любящие дочери:

- Мы гордимся нашей мамой Татьяной Ивановной Васильевой, потому что благодаря ей мы выросли самостоятельными людьми. В детстве и юности она не ругала нас за плохие оценки или беспоря-

тивную общественную жизнь. Дружит с соседями, вместе с ними украшает подъезд к Новому году, на протяжении 15 лет участвует в туристических слетах в составе команды «Лесная братва». Мы гордимся, что у наших внуков такая замечательная бабушка. Она никогда не отчитывает нас при них и не учит, как правильно воспитывать детей. Бабушка всегда добра к своим внукам, помогает по мере возможностей, поддерживает и выслушивает.

Татьяна Кобылинская:

- Я горжусь своей мамой потому, что она нам с сестрой дала такое воспитание, при котором принятие решений и выбор наших путей всегда оставался за нами (пусть не всегда верный, конечно, но это был наш выбор и наше решение), но все же при чутком внимании и искренней заботе мамы, за что мы бесконечно ей благодарны.

Мама дала нам возможность самостоятельно изучать книгу жизни, но при этом ее надежное плечо всегда рядом. Мама - центр нашей вселенной под названием "семья". Наша мама - лучшая в мире мама и бабушка! [47]

Подготовила
Н. БОГДАНОВА



док – за каждое неверное действие мы сами несли ответственность. Конечно, если это было необходимо, она аккуратно направляла нас и помогала. Например, не нотациями, а своим примером она приучила нас к чистоте и порядку в доме.

Следуя этому правилу, она никогда не вмешивается в дела наших семей, занимая нейтральную позицию. Наша мама – неконфликтный и добродушный человек, поэтому у нее много друзей и знакомых. Не припомним, чтобы она хоть раз поддалась эмоциям и устроила истерику на виду у всех.

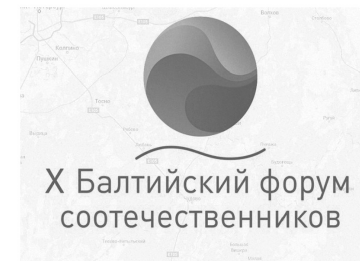
Мы гордимся своей мамой еще и потому, что она ведет ак-



ЛЕНИНГРАДСКАЯ ПАНОРАМА

ГЛАВНАЯ ТЕМА

РОДНЫЕ ЛЮДИ



ВЫЗОВЫ НОВОГО ВРЕМЕНИ СТАЛИ ГЛАВНОЙ ТЕМОЙ БАЛТИЙСКОГО ФОРУМА СООТЕЧЕСТВЕННИКОВ

В Ленобласти завершился X Балтийский форум «Соотечественники: балтийский вектор. Новые вызовы». В нём приняли участие представители Латвии, Литвы, Финляндии, Эстонии и Беларуси.

ПРОСТРАНСТВО ДИАЛОГА

Россию невозможно изолировать от внешнего мира, а внешний мир невозможно изолировать от России. Эта мысль стала лейтмотивом юбилейного Балтийского форума, который проходил в Роцино.

На несколько дней Ленинградская область превратилась в столицу русскоязычного пространства Балтийского региона. К нам приехали люди, которые живут в странах ближнего зарубежья, но при этом ощущают себя частью России. Стоит ли говорить, что в этом году форум получился не просто насыщенным, но и необычайно актуальным?

Что делать жителям Прибалтики, которые оказались отрезаны от российских СМИ? Как бороться с таким информационным вакуумом? Чем Россия может помочь представителям диаспор в соседних странах? Назвать эти вопросы простыми язык не поворачивается. Но Ленинградская область готова активно участвовать в защите русского мира. Таков наш долг.

– Согласно внесённым в 2020 году в Конституцию поправкам, Российская Федерация оказывает поддержку соотечественникам, проживающим за рубежом, в осуществлении их прав, обеспечении защиты их интересов и сохранении общероссийской и культурной идентичности, – отметила вице-губернатор Ленинградской области по внутренней политике Анна Данилюк.

Она также напомнила: наш регион уже 15 лет реализует программы в этой сфере. От приграничного сотрудничества до переселения соотечественников на ленинградскую землю.



ФОТО: ПРЕСС-СЛУЖБА ГУБЕРНАТОРА И ПРАВИТЕЛЬСТВА ЛО

БОЛЕЕ

12 500

СООТЕЧЕСТВЕННИКОВ

ПЕРЕЕХАЛИ В ЛЕНОБЛАСТЬ ИЗ ЗАРУБЕЖЬЯ С 2015 ГОДА

– Конечно, актуальная ситуация в мире повлияла на расстановку приоритетов. Сейчас важно уделять большое внимание правовым вопросам поддержки соотечественников, особенно при возможной репатриации, – заявила Анна Данилюк.

С этой позицией согласен и профессор Николай Межевич, президент Российской ассоциации прибалтийских исследований. Он напомнил, что только в приграничных городах Финляндии и Эстонии проживает около 100 000 русских людей.

– Здесь стирается грань между внешней и внутренней политикой. Таллин уже высылает отдельных активистов без вещей и документов. А если эта депортация станет массовой? Людей надо будет встретить,



принять. К этому нужно быть готовыми, – считает профессор.

ЗАЩИЩАЯ СВОИ ИНТЕРЕСЫ

Среди организаций, которые помогают власти в решении этих проблем – Фонд поддержки и защиты прав соотечественников, проживающих за рубежом. Эксперты признаются: в последние годы работу значительно усложняет политическое давление, особенно в странах Прибалтики.

– С 2015 года сотрудникам фонда не выдают въездные визы в Вильнюс, Ригу и Таллин, – рассказывает Сергей Жиганов, старший советник Фонда. – Они блокируют нам счета и просто возвращают те деньги, которые мы направляем в адрес наших партнёров с пометкой «политика». Вот такая свободная западная демократия!

Бороться с таким беспределом помогает опыт и поддержка простого населения.

– Фонд откликается на любое обращение, которое посту-

пает из прибалтийских стран. Наши эксперты анализируют проблему, и мы, как правило, находим возможность поддержать людей. Из последних примеров – помощь правозащитникам в Эстонии и Латвии; людям, которые активно защищают там русскую культуру и историю, – резюмирует старший советник Фонда.

О проблемах русскоязычных жителей Прибалтики от первого лица рассказал Виктор Гущин, председатель Координационного совета организаций российских соотечественников в Латвийской Республике. Он отметил, что с началом специальной военной операции руководство Латвии заняло предельно жёсткую антироссийскую позицию.

– Власти страны сразу же перешли к уничтожению всего русского на своей территории. Показателен пример сноса памятников. На данный момент уничтожено более 170 памятников советской эпохи. Убирают даже те из них, что были

размещены на воинских захоронениях, – объяснил наш собеседник.

Докаётся и русской культуре. Если раньше у людей отнимали право обучения на родном языке, то сейчас речь идёт уже о запрете русской речи в общественных местах. Опасная тенденция, которую нельзя оставить без ответа.

РУКА ПОМОЩИ

Ленинградская область в целом оказалась готова к изменениям в международных отношениях, реализуя программу переселения и поддержки соотечественников.

Наших новых земляков на постоянной основе ждут юридическая поддержка и мероприятия в сфере занятости, переобучение и оформление документов. Ленинградский государственный университет предлагает широкие возможности молодёжи из приграничных территорий, а центр «Интеллект» проводит сессии для одарённых детей из разных стран.

Активно ведётся работа по трудоустройству и обучению соотечественников.

– В этом году для соотечественников стало доступным профессиональное обучение по востребованным профессиям на региональном рынке труда. По направлению службы занятости к обучению приступили 45 соотечественников, для которых подбор будущего места работы, – рассказала Алла Астратова, председатель комитета по труду и занятости населения Ленинградской области.

Польза в этом случае обоюдная. В Ленобласти на 4 тысячи безработных 46 тысяч открытых вакансий. И приезжие очень нужны нашему рынку труда. Тем более что среди вернувшихся немало медиков – а это востребованная профессия!

– Конечно, мы ждём соотечественников и готовы оказать содействие в трудоустройстве. Поможем и с оформлением документов, и с поиском работы. Кстати, обучение у нас бесплатное благодаря региональной и федеральной поддержке, – добавила Алла Астратова.

Только за последние 7 лет в Ленобласть переехало свыше 12 тысяч соотечественников. Все они стали нашими земляками и настоящей частью Команды47. Серьёзное пополнение «человеческого капитала» для родного региона. Что ни говори – приятно возвращаться туда, где тебя ждут.

ИЛЬЯ БУНИН



ФОТО: ПРЕСС-СЛУЖБА ГУБЕРНАТОРА И ПРАВИТЕЛЬСТВА ЛО

ЛЕНИНГРАДСКАЯ ПАНОРАМА



БЕЗОПАСНОСТЬ

СПАСЕНИЕ ЖИЗНИ – ОБЩЕЕ ДЕЛО

«ЛЕНИНГРАДСКАЯ ПАНОРАМА» ПОБЫВАЛА НА УЧЕНИЯХ РЕГИОНАЛЬНОЙ АВАРИЙНО-СПАСАТЕЛЬНОЙ СЛУЖБЫ

Первый снег, наледь, «летняя резина» и агрессивное вождение – каждый год в начале зимы эти факторы риска сходятся на десятках дорог Ленинградской области. Как результат – аварии, которые могут отнять не только время, но и жизни людей. В регионе работают над тем, чтобы в таких случаях помощь приходила как можно скорее.

...Рёв сирен, рычание мотоциклов, шум гидравлических ножниц, разрывающих металл и камни... 17 ноября в деревне Разметелево под Всеволожском было шумно. Здесь проходили объединённые тактико-специальные учения по ликвидации последствий дорожно-транспортных происшествий.

По легенде учений, во время показательных выступлений на мототреке у одного из байкеров произошёл отказ тормозной системы. Проезжавший мимо водитель автомобиля потерял сознание и врезался в здание. Спасателям пришлось одновременно эвакуировать мотоциклиста в мобильный пункт приёма пострадавших, а также деблокировать автолюбителя, оказавшегося под обломками разрушенного здания.

На наших глазах один из спасателей проникает внутрь машины, защищает пострадавших одеялами и щитами. За считанные минуты будут все стёкла, начнется работа гидравлического инструмента. Срезаются двери, крыша, сиденья, и вот незадачливый водитель и пассажир уже переданы врачам. На всё уходит около 7 минут.



Впрочем, это учения. В жизни этот сложный процесс может занимать до 40 минут... Увы, зимой число таких случаев растёт.

– Конечно, сейчас начало зимы. Многие не успели «переобуться» в зимнюю резину. Многие ещё по-летнему водят, гоняют. Мы всегда готовы именно в этот сезон наиболее активно выезжать на аварийные случаи, – признаёт

Иван Маракоский, начальник подразделения Тосненского поисково-спасательного отряда.

Правительство области делает всё, чтобы поддержать спасателей в их непростой работе.

– Чтобы не было человеческих жертв, должно быть максимально сокращено время доезда спасателей. С этой целью на территории региона мы с этого

года начали усиливать наши областные спасательные службы. В том числе, будем разворачивать посты на наиболее оживлённых трассах, – рассказал нам вице-губернатор Ленинградской области по безопасности Михаил Ильин.

С начала нового года такие посты заработают на Приозерском шоссе и на трассе «Сканди-

навия». Следующим будет оборудован спасательный пункт на Мурманском шоссе.

В планах также строительство учебно-методического центра на территории свыше 90 гектаров: в него войдёт и полигон для отработки практических навыков спасателей, и площадки для обучения ответственных лиц по вопросам гражданской обороны.

Тем более, что учиться нам есть чему. Вот и учения в Разметелево закончились мастер-классом по тактической медицине. Опыт специальной военной операции показал высокую эффективность этого комплекса мероприятий, направленных на спасение жизни человека в экстремальных условиях.

– Элементы первой помощи должны быть заложены в нас автоматически, как навык чистить зубы. Если каждый человек научится останавливать кровь подручными средствами – рукой, жгутом, ремнём или чем-то ещё, то мы можем таким образом спасти огромное количество людей! – рассказал нам Артём Катулин, главный инструктор Учебного центра ГК «Калашников».

Ну а главное – не быть безразличным. Если каждый очевидец ДТП или другого несчастного случая не пройдёт мимо, а проявит инициативу, хотя бы позвонив по номеру 112, то шансы на счастливый финал резко вырастут. «Спасение жизни – общее дело» – простая мысль, которую стоит взять за правило.

ИЛЬЯ БУНИН

СОБЫТИЯ

СЕЛЬСКИЙ ТУРИЗМ: ИНТЕРЕСНОЕ РЯДОМ

НА БАЗЕ СОМОВОЙ ФЕРМЫ В ПОСЁЛКЕ БЕСЕДА ПРОШЁЛ СЕМИНАР «СОБЫТИЙНЫЙ ТУРИЗМ - В СЕЛО»

Не было бы счастья, да несчастье помогло – с этой народной мудрости началась история сомовой фермы в посёлке Беседа. Её хозяйка Рима Петрова – агроном с большим полевым опытом – когда-то и не думала разводить рыб. Она держала своё поле картофеля на 30 гектаров и ещё 20 гектаров овощей. Дела шли хорошо, пока в какой-то момент врачи не поставили женщине диагноз «полиартрит». Работать в поле стало слишком тяжело...

– Судьба свела меня с человеком, который занимался разведением сомов. Он рассказал, какая это чудесная и полезная рыба – африканский клариевый сом. Я изучила технологию, купила оборудование, занялась разведением. Заодно сама стала есть больше рыбы, и действительно здоровье пошло на



Рима Петрова и её африканский сом

лад, – вспоминает Рима.

Спустя 15 лет её хозяйство ежегодно поставяет до 50 тонн рыбы в торговые точки Петербурга и в собственный магазин при ферме. Здесь ждут и ценителей сельского туризма: гости могут покормить и даже погладить по спине диковинных рыб.

В этом году в Беседе уже побывали свыше 3600 туристов!

О своём опыте Рима Петрова рассказала участникам проекта «Событийный туризм – в село». В течение года активисты из глубинки ездили друг к другу в гости, а в Беседе собрались на итоговый семинар. Как создать и продвинуть деревенский бренд с нуля? Чего ждут туристы от русской глубинки? Вот лишь некоторые из тем, которые обсуждали участники из Волосовского, Кингисеппского, Лужского и Сланцевского районов.

Лейтмотивом встречи стал жизнеутверждающий тезис: сегодня, как никогда раньше, вырос интерес россиян к отечественным достопримечательностям. И этот момент русской деревне упускать нельзя.

– Для туристов очень важна эмоциональная составляющая.

И наши сельские проекты могут её дать жителям больших городов и не только им. В том же посёлке Беседа у нас немалый опыт проведения ярких событий. «Праздник полевых цветов», «Фортепьянный баттл», такие необычные мероприятия привлекают самых разных людей, – говорит Татьяна Поддубная из Ассоциации «Региональное объединение по развитию территории Северо-Запада».

Немало историй успеха и в других районах Ленобласти. Например, «Чудное подворье» под Сланцами. Туристов здесь ждёт знакомство с настоящей русской печью, а также старинные обрядовые девичники и мастер-классы по рукоделию. Или Музей народов Водской пятины под Кингисеппом. Его гости знакомятся с древним коренным народом – водью, кото-

рый проживает на территории Ленобласти свыше тысячи лет. В усадьбе «Заречье» Лужского района любого ленинградца научат кататься на лошадях, угостят авторскими сырами и традиционными деревенскими напитками. А заодно расскажут о связи лужской земли с Николаем Некрасовым, Иваном Тургеневым и Николаем Римским-Корсаковым.

Вот лишь некоторые из проектов, представленных на семинаре. Гости Беседы не просто обменялись опытом, но и договорились дальше поддерживать друг друга. Ведь, как сказала одна из участниц семинара, сельский туризм – это история не про сервис, а про гостеприимство и вдохновение. И командная работа в этом случае вдвойне эффективна.

ЕЛЕНА ВЛАДИМИРОВА

Правовой ликбез

КАК БОРОТЬСЯ С АВТОМОБИЛЬНЫМ ХАМСТВОМ ВО ДВОРАХ



Автомобилист может получить штрафы за нарушающее закон поведение во дворе. Зачастую водители сами не знают, что разрешено, а что нет. Эксперты отдела защиты прав потребителей Роскачества поясняют, какие штрафы и за что можно получить.

Превышение скорости
В жилых зонах и на придомовых территориях разрешенная скорость движения – не более 20 км/ч (п. 10.2 Правил дорожного движения). Жилая зона обо-

значается специальными знаками, после которых и начинают действовать эти правила. За нарушение этого правила грозит штраф в размере 1 500 рублей (ст. 12.28 КоАП РФ).

Превышение нормативов содержания загрязняющих веществ в выбросах либо нормативов уровня шума

Если транспортное средство не соответствует стандартам, введенным в нашей стране, и при этом эксплуатируется (или включается на какое-то время) во дворе, это может стать причиной наложения на водителя штрафа в размере 500 рублей.

Более того, Правила дорожного движения напрямую запрещают длительную стоянку во дворе с включенным двигателем, даже в том случае, если транспорт не нарушает действующих правил по загрязнениям и выбросам. В этом случае

с водителя могут быть взысканы штрафы в размере 1500 рублей.

Нарушения в парковке

Нельзя парковаться на газонах, не предназначенных для размещения автомобилей местами, в непосредственной близости у подъездов – так, чтобы автомобили перекрывали нормальный вход и выход.

За парковку на газоне можно получить штраф, если законами субъектов Российской Федерации об административных правонарушениях установлена такая ответственность. Например, в Санкт-Петербурге размер штрафа составляет 3000-5000 рублей.

За парковку на детской или спортивной пло-

щадках – штраф от 500 рублей до 2500 рублей в зависимости от города.

Если автомобиль стоит так, что мешает проезду других транспортных средств, штраф составляет сумму в размере 2000 рублей (ч.4 ст. 12.19 КоАП).

Для должностных лиц и юридических лиц штрафы за неправильную парковку гораздо больше. Для первых за парковку на газоне они могут составлять 5000 – 40000 рублей, а для вторых даже 150000 – 500000 рублей.

Повреждение клумб, деревьев, кустов

Если автомобиль повреждает зеленые насаждения (например, водитель «удачно» припарковался или просто наехал на

куст), также положен штраф. Штраф в этом случае может быть немаленький – 4000 – 4500 рублей.

Ремонт и мойка машины рядом с домом

На придомовой (дворовой) территории запрещено мыть автомобили и ремонтировать их. Эти ограничения связаны с тем, что грязные работы могут нанести вред общему имуществу, а также нарушать общественный порядок.

В КоАП РФ (ст. 6.3) указывается, что за такое нарушение положен штраф от 100 до 500 рублей. Конечно, сумма крохотная, но иногда сам факт штрафа становится поводом, чтобы автолюбитель больше так не поступал.

Ваши права

КАК ВАС МОГУТ ОБМАНУТЬ НА ЗАПРАВКЕ

Ни для кого не секрет, что возможностей обмана водителей при заправке топливом в России придумано великое множество – начиная от продажи разбавленного вместо качественного топлива и заканчивая обманом при оплате. Об этом рассказывают эксперты отдела защиты прав потребителей Роскачества.

Самыми распространенными и ненавистными для водителей стали многочисленные схемы недолива горючего в бак, которые практикуются большинством игроков топливного рынка.

Модифицированное программное обеспечение

В век цифровых технологий самым простым и почти неуязвимым способом обмана на заправках стала модификация программного обеспечения заправочных комплексов. Управление вредоносной программой осуществляется с удаленного сервера. Действовать программа начинает после того, как операторы АЗС на кассовых аппаратах набирают необходимую комбинацию символов. По-

сле смены они же программу и отключают. При этом вредоносная программа сама уничтожает следы своей деятельности. Отметим, что потребители недолива не замечают, поскольку он составляет 3-7% от оплаченного объема.

Недолив заправщиком

Работают схемы с заправщиком совершенно по-разному, но результат неизменен. При заправке «до полного» сотрудник может подолгу сцеживать финальные капли, добываясь срабатывания автоматического защитного отключения пистолета. Цифры на колонке меняются при этом бодро, зато в бак автомобиля не попадает практически ничего. Именно поэтому заправку лучше не доводить до отсечки или прерывать ее сразу после первого срабатывания.

Дырявый шланг

А вот еще одна любопытная уловка, позволяющая украсть у покупателя несколько десятков или сотен граммов дорогостоящего топлива – дырявый шланг. При таком типе обмана



на заправочном шланге ставится клапан или делается небольшой прокол в верхней части, позволяющий подсасывать воздух во время заправки. После окончания процесса внутри шланга образуется воздушный столб, который и удерживает несколько сотен граммов горючего.

Корректировка погрешности колонки

Массовый недолив на отечественных АЗС, по мнению специалистов, связан с еще одной любопытной особенностью. По существующим стандартам погрешность в измерении отпущаемого топлива может достигать 50 мл на каждые 10 литров. Еще на этапе установки новой

бензоколонки наладчики изменяют объем измерительной поршневой камеры в меньшую сторону на те самые 50 мл. Масштабы воровства получаются поистине впечатляющими.

Как не дать себя обмануть?

Если у вас появилось подозрение, что вас обманули, можете затребовать у руководства АЗС контрольную пробу. Эта процедура осуществляется в присутствии двух свидетелей. Вам обязаны предоставить мерную емкость, администратор должен в присутствии водителя и двух свидетелей взять контрольную пробу. И там уже станет ясно, был обман или нет ⁴⁷

Ваша безопасность

Горки у дороги

Уважаемые родители, с появлением снежного покрова вновь актуальной становится тема горки рядом с проезжей частью. Напоминаем, что катание с них чрезвычайно опасно, потому что для детей велик риск во время этого развлечения стать участниками дорожно-транспортных происшествий.

Ребенок в азарте игры может не заметить приближающийся автомобиль, водитель которого, даже если и успеет среагировать на опасную ситуацию, вряд ли сумеет мгновенно остановить автомашину в условиях скользкой дороги.



Объясните, пожалуйста, своим детям и их друзьям, к чему может привести катание со снежной горки вблизи проезжей части – это будет проявлением заботы об их безопасности! Проводящая ребенка гулять, обязательно позаботьтесь о том, чтобы его одежда была яркой, имела свето-возвращающие элементы или аксессуары. Не забывайте о том, что безопасность ваших детей в ваших руках ⁴⁷

Т. Демирова, сотрудник ОГИБДД Волосовского района

ВсЯкая всЯчина

О вкусах не спорят, но любители темного или белого шоколада отстаивают преимущества своего любимого продукта со всей страстью.

Сторонники темного варианта в подтверждение правильности своего пристрастия заявляют, что белый продукт вообще не является... шоколадом.

Так ли это? Можно ли белый шоколад называть подобным образом?

Специалисты и любители считают, что белый вариант должен быть назван как-то иначе. И приписывание его к шоколаду - не более чем рекламный трюк.

Шоколад исторически появился исключительно в темном виде. За 1000 лет до н.э. племя ольмеков на территории будущей Латинской Америки освоило технологию приготовления напитка из зерен шоколадного дерева. Бобы перетирались, из них делалось лакомство.

Есть версия, что на их языке этот продукт назывался "какава". Ольмеки передали секрет майя, которые добавили в него сахарную кукурузу и специи. Получившийся вариант майя считали волшебным, преподнося его знати и жрецам под названием "чоколатль". Ацтеки добави-

тертых вручную бобов - зерен шоколадного дерева.

Что же не так с белым продуктом?

В XIX веке в Нидерландах изобрели пресс - он отделял от бобов масло какао. Получали белый жир и темный жмых. Кондитеры смешивали масло с уже сва-

для лакомства требовалось больше порошка, чем масла.

В 1930-е годы кондитеры создали линию плиток, в которых какао-бобов не было вообще, а использовалось только масло от их выжимки. Так мастера сладостей хотели повысить эффективность произ-



О сладком

ПОЧЕМУ БЕЛЫЙ ШОКОЛАД - НЕ ШОКОЛАД?

ли в темный напиток сироп агавы, мед и ваниль.

Европейцы столкнулись именно с темным продуктом, который стали называть шоколадом или какао. Испанцы и французы сделали его любимым утренним лакомством аристократии. Стоимость бобов была заградельной. Гурманы изобретали все новые варианты напитка. Но весь он был темным, то есть сделанным из пере-

ренным напитком из зерен, другими ингредиентами и получили сладкие плитки - шоколадки. Они тоже были темными. Ведь основную массу составляли перетертые какао-бобы, а точнее жмых от уже выжатых зерен.

Продукт в плитках и конфетах вытеснил напиток. Пить какао стали все меньше, а есть шоколад - все больше. Проблема производителей заключалась в том, что

водства, путив в производстве и отходы. Для густоты использовались эмульгаторы. Желая прощит потреблять такой продукт почти не было. Чтобы стимулировать продажи, плитки решено было назвать белым шоколадом. Под этим брендом продукт выглядел привлекательнее.

Но бум спроса белый шоколад испытал только в 1980-е годы, когда ему сумели придать ха-

рактерный вкус. Поэтому любители темного варианта правы: чисто технически белый продукт шоколадом не являлся, ведь в нем нет основного ингредиента - жмыха бобов, а, соответственно, и их вкуса. Но отношение к шоколаду белый продукт все же имеет - в нем есть какао-масло из тех же зерен. Связь между родственными продуктами такая же, как, например,

между маслинами и оливковым маслом.

Сегодня у шоколате появились еще более оригинальные разработки шоколада. Зеленый - с примесью водоросли Лола, фисташек или чая матча, голубой - со спирулиной, желтый - с лимоном и многие другие. Сегодня шоколадом можно называть любой продукт из плодов деревьев какао - темный, светлый, цветной.

Любопытно



Вы хоть знаете, кого едите?

Род палтусов относится к семейству камбаловых. Это значит, что для жизни наш герой предпочитает дно. Рыба рождается на дне, живет на дне и умирает на дне.

Всего существует 5 видов палтусов. Отличаются они друг от друга лишь размерами и окраской. Остальной арсенал у рода схож. Это рыбы с ассиметричной головой и плоским телом. Оба глаза расположены на одной части "лица", как и у родственной камбалы, - это, как если бы у вас оба глаза съехали и оказались на одной стороне лица.

Поверхность тела рыбы микрирует под все 50 оттенков, окружающих серого песка и камней. Палтусы предпочитают жить на севере. Самая комфортная температура для них 3-8 граду-

сов, потому эта рыба распространена в морях и океанах с арктическим климатом. Размер палтуса варьируется от 40 см до 1-2 метров. Все зависит от вида и условий.

Несмотря на свой неповоротливый вид, палтусы отличные хищники. Как и все камбаловые, они выжидают, когда жертва под-

плывает максимально близко, после чего следует молниеносная атака. Но, в отличие от своих собратьев, время от времени наш герой не прочь растряссти жирок и погоняться за дичью самостоятельно. Пища палтуса состоит из более мелких рыб, моллюсков, осьминогов, кальмаров и других обитателей моря.

Несмотря на то, что живут эти рыбы на глубине до полутора километров, во время нереста палтусы всплывают на относительно мелководье - 50-100 метров. Самка может отложить 4 миллиона икринок - почти рекорд среди всех рыб (рыба-луна может отложить 10 миллионов). Самцы оплодотворяют икру, и рыбы вновь возвращается в морские глубины, оставив миллионы детишек на произвол судьбы.

Мальки развиваются самостоятельно без родительской помощи. Сначала они скрыты под толщей воды, но потом всплывают на поверхность, где течение относит икринки на мелководье. Там мальки вылупляются и там же учатся жизни на дне. Кстати, появившись на свет, мальки имеют стандартную для рыбы комплекцию. Лишь со временем тело палтуса становится ассиметричным.

На большую глубину рыбы уходят к 4 годам. Кстати, палтус - весьма быстрорастущее семейство. Вымахав в первый год жизни до 20 см, к концу второго года особь удваивает свой вес и рост. Рыба растет всю жизнь, есть свидетельства о 4 и 5-метровых палтусах!

Благодаря белковому коктейлю, из которого состоит филе нашего гостя, палтус обладает массой полезных свойств. Рыба богата магнием, калием, селеном и фосфором; витаминами E, D и группы B, а также омега-3. Коротко говоря, живая аптека. Кроме того, мясо рыбы вкусное, лишено углеводов и практически полностью бескостное. Все вышеперечисленные плюсы обернулись для самого палтуса большим минусом: отдельные виды занесены в Красную Книгу. Промысел палтуса строго регулируется законом. В каждом году эксперты оценивают состояние популяции, чтобы определить сколько рыбы можно отловить без вреда поголовью.

А вы знаете? ИНТЕРЕСНЫЕ ФАКТЫ ОБО ВСЕМ НА СВЕТЕ

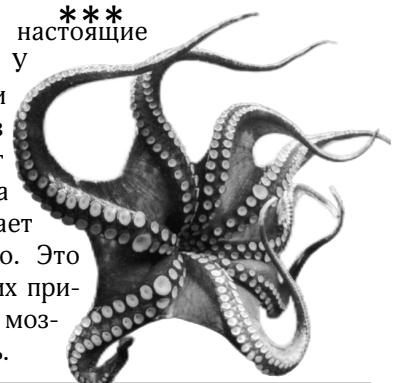
В какое время года чаще всего рождаются долгожители? Согласно проведенным исследованиям, чаще всего доживают до 100 лет те, кто появился на свет осенью.

Во многих странах можно встретить весьма странный национальный спорт. Есть такой и в Турции. Речь идет о масляной борьбе. Противники надевают кожаные штаны весом до 13 кг, обливаются оливковым маслом и начинают бороться, не давая оппоненту встать. Сегодня поединок длится не более 40 минут, хотя раньше борьба могла продлиться больше суток.

Мало кто знает, но уши сов расположены на разной высоте. Именно это позволяет им точно определять положение своей потенциальной добычи.

Римский император Калигула больше всего прославился своим безумием. Историки описывали его как крайне жестокого и неуравновешенного человека. Например, однажды этот император в сердцах решил назначить своего любимого коня по кличке Инцитат сенатором.

Осьминоги - настоящие инопланетяне. У них есть три сердца: два из них доставляют кровь в жабры, а третье - снабжает кровью все тело. Это еще не все: у этих пришельцев девять мозгов и синяя кровь.



Программа телепередач с 28 ноября по 4 декабря

Понедельник, 28 ноября

Время	Россия 1	НТВ	Россия К	5 пятый канал	СТС	ЛЕНТВ 24
5.00	Телеканал «Доброе утро».	5.00, 9.30 «Утро России».	4.55 «УЛИЦЫ РАЗБИТЫХ ФОНАРЕЙ».	6.30, 7.00, 7.30, 8.15, 10.00, 15.00, 19.30, 0.00	6.00 «Ералаш». Детский юмористический киножурнал. 0+	6.00 Новое утро. 12+
9.00, 12.00, 15.00	Новости (с субтитрами).	9.00, 14.30, 21.05 Вести. Местное время.	6.35 «Лешком...».	5.00, 9.00, 13.00, 17.30 «Известия». 16+	6.05 «Три кота». М/с. 0+	6.30 «Лучшие враги» – сериал. 16+
9.20	Премьера. «АнтиФейк». 16+	9.55 «О самом главном». 12+	7.05 Легенды мирового кино.	5.25, 6.00, 6.45 «МАМА В ЗАКОНЕ». Сериал. 16+	6.15 «Драконы и всадники Олуха». М/с. 6+	10.40 Гидом – буду! 12+
9.55	«Жить здорово!» 16+	11.00, 14.00, 16.00, 20.00 Вести.	7.35 Черные дыры. Белые пятна.	7.30 «УЛИЦА ПОЛНА НЕОЖИДАННОСТЕЙ». Х/ф. 12+	6.15 «Драконы и всадники Олуха». М/с. 6+	11.00, 13.00, 15.00, 17.00 Новости. 6+
10.45, 12.15, 15.15, 18.20, 23.50	Информационный канал. 16+	11.30, 17.30 «60 минут». 12+	8.20 «И ЖИЗНЬ, И СЛЕЗЫ, И ЛЮБОВЬ». Х/ф.	8.55 «Знание – сила». 0+	7.00 «Приключения Вуди и его друзей». М/с. 0+	11.15 «Слон по имени Бенджамин» – х.ф. (Германия). 6+
18.00	Вечерние новости (с субтитрами).	14.55 «Кто против?» 12+	10.15 «Наблюдатель».	9.25, 10.20, 11.15, 12.10 «ДВОЙНОЙ БЛЮЗ». Сериал. 16+	8.55 «100 мест, где поест». Кулинарное тревел-шоу. 16+	11.30 «Чужое гнездо» – сериал. 12+
21.00	«Время».	16.30 Премьера. «Малахов». 16+	11.10 1.05 ХХ век.	13.25, 14.25, 15.30, 16.35, 18.00, 18.10, 19.10 «МЕНТОВСКИЕ ВОИНЫ-3». Сериал. 16+	9.55 «Потерянное звено». М/ф. 6+	15.15 Актуальный разговор. 6+
21.45	«ШИФР». Сериал. 16+	21.20 «ТАЙНЫ СЛЕДСТВИЯ». Сериал. 16+	12.00 «Потугалия. Замок слез». Д/ф.	20.10 «СЛЕД. ДВОЙНОЙ ДЕТЕКТИВ». Сериал. 16+	11.45 «ХАЛК». Х/ф. 16+	15.35 «Связь времен. История доброй воли (с субтитрами). 12+
		23.25 «Вечер с Владимиром Соловьевым». 12+	12.30 Сериал.	20.55 «СЛЕД. ТРУДНО БЫТЬ БОГОМ». Сериал. 16+	14.35 «БОЛЬШОЙ И ДОБРЫЙ ВЕЛИКАН». Х/ф. 12+	16.05 «Вы все меня бесите» – сериал. 16+
		2.00 «Судьба человека с Борисом Корчевниковым». 12+	13.20 Провинциальные музеи России.	21.40 «СЛЕД. ТРУДНО БЫТЬ БОГОМ». Сериал. 16+	17.00, 19.00, 19.30 «ГОСТИ ИЗ ПРОШЛОГО». Сериал. 16+	17.15 «Патриот-В. Непокоренные. Братский союз» – д.ф. 12+
		4.00 «ЛИЧНОЕ ДЕЛО». Сериал. 16+	13.50 «Первые в мире».	21.40 «СЛЕД. ТРУДНО БЫТЬ БОГОМ». Сериал. 16+	20.00 «БАМБЛБИ». Х/ф. 12+	18.00, 19.00, 23.00, 5.20 Акцент. 12+
			14.05 Линия жизни. Василий Бочкарев.	22.30, 23.15 «ВЕЛИКОЛЕПНАЯ ПЯТЕРКА-2». Сериал. 16+	22.20 «ТРАНСФОРМЕРЫ». Х/ф. 12+	19.00 «Вольная грамота» – сериал. 16+
			15.05 Новости. Подробно. АРТ.	0.00 «Известия. Итоговый выпуск». 16+	2.05 «Воронины». Сериал. 16+	20.40 «Декабристы в Сибири» – д.ф. 12+
			15.25 «Визит на снегу. Фазиль Искандер». Д/ф.	0.30 «СЛЕД. УБИЙЦА – КЛОУН». Сериал. 16+	3.15 «6 кадров». Скetch-шоу. 16+	21.15 «Мой друг Дед Мороз» – х.ф. (Франция) – 12+
			17.15 К 160-летию Санкт-Петербургской консерватории.	1.15 «СЛЕД. СИНИЕ ПТИЦЫ». Сериал. 16+	5.30 Мультфильмы. 0+	21.40 «Здравствуйте вам!» – сериал. 16+
			18.40, 1.55 Три дня из жизни Анны Бойлен. Арест, суд и казнь». Д/ф.	1.50 «СЛЕД. ИЗ ЛЕСУ, ВЕСТИМО». Сериал. 16+	5.50 «Ералаш». Детский юмористический киножурнал. 0+	22.40 «Вечность» – х.ф. (Франция) – 16+
			19.45 Главная роль. «Правильная жизнь».	3.05, 3.40, 4.05, 4.30 «ДЕТЕКТИВЫ». Сериал. 16+		4.30 Сторона хоккейная. 0+
			20.05 «Спокойной ночи, малыши!».			
			20.30 Больше, чем любовь.			
			21.30 «Сати. Нескучная классика...».			
			23.05 «Сокровища Московского Кремля».			
			0.20 «Кинескоп» с Петром Шепотинником.			
			2.40 «Забываемое ремесло».			

Вторник, 29 ноября

Время	Россия 1	НТВ	Россия К	5 пятый канал	СТС	ЛЕНТВ 24
5.00	Телеканал «Доброе утро».	5.00, 9.30 «Утро России».	4.55 «УЛИЦЫ РАЗБИТЫХ ФОНАРЕЙ».	6.30, 7.00, 7.30, 9.00, 10.00, 15.00, 19.30, 0.00	6.00 «Ералаш». Детский юмористический киножурнал. 0+	6.00 Новое утро. 12+
9.00, 12.00, 15.00	Новости (с субтитрами).	9.00, 14.30, 21.05 Вести. Местное время.	6.35 «Лешком...».	5.30, 6.25 «МЕНТОВСКИЕ ВОИНЫ-3». Сериал. 16+	6.05 «Три кота». М/с. 0+	6.30 «Лучшие враги» – сериал. 16+
9.20	Премьера. «АнтиФейк». 16+	9.55 «О самом главном». 12+	7.05 Легенды мирового кино.	7.15 «ПОСЛЕДНИЙ ДЮИМ». Х/ф. 12+	6.15 «Драконы и всадники Олуха». М/с. 6+	10.40, 12.40 Гидом – буду! 12+
9.55	«Жить здорово!» 16+	11.00, 14.00, 16.00, 20.00 Вести.	7.35, 16.35 «ЧЕЛОВЕК В ПРОХОДНОМ ДВОРЕ». Сериал.	8.55 «Знание – сила». 0+	7.00 «Приключения Вуди и его друзей». М/с. 0+	11.00, 13.00, 15.00, 17.00 Новости. 6+
10.45, 12.15, 15.15, 18.20, 23.50	Информационный канал. 16+	11.30, 17.30 «60 минут». 12+	8.45 «Забываемое ремесло».	9.25, 10.25, 11.20, 12.10 «МУЖСКИЕ КАНИКУЛЫ». Х/ф. 16+	8.00, 18.30, 19.00, 19.30 «ГОСТИ ИЗ ПРОШЛОГО». Сериал. 16+	11.15 «Слон по имени Бенджамин» – х.ф. (Франция) – 12+
18.00	Вечерние новости (с субтитрами).	14.55 «Кто против?» 12+	9.05, 23.05 «Сокровища Московского Кремля».	13.25, 14.25, 15.20, 16.15, 17.10, 18.00, 18.20, 19.20 «ИТОГОВСКИЕ ВОИНЫ-4». Сериал. 16+	9.00 «ГРАНД». Сериал. 16+	11.30 «Чужое гнездо» – сериал. 12+
21.00	«Время».	16.30 Премьера. «Малахов». 16+	10.15 «Наблюдатель».	20.10 «СЛЕД. ИСПОРЧЕННЫЙ ТЕЛЕФОН». Сериал. 16+	12.25 «КУХНЯ». Сериал. 12+	15.15 Актуальный разговор. 6+
21.45	«ШИФР». Сериал. 16+	21.20 «ТАЙНЫ СЛЕДСТВИЯ». Сериал. 16+	11.10, 0.20 ХХ век.	20.55 «СЛЕД. САМАЯ ОПАСНАЯ ПРОФЕССИЯ». Сериал. 16+	20.00 «ТРАНСФОРМЕРЫ. МЕСТЬ ПАДШИХ». Х/ф. 16+	15.35 «Связь времен. История доброй воли (с субтитрами). 12+
		23.25 «Вечер с Владимиром Соловьевым». 12+	12.25 Цвет времени.	21.40 «СЛЕД. СКРЫТОЕ, ВКЛЮЧЕННОЕ, СПРОВЕРЕННОЕ». Сериал. 16+	23.05 «ТРАНСФОРМЕРЫ-3. ТЕМНАЯ СТОРОНА ЛУНЫ». Х/ф. 16+	16.05 «Вы все меня бесите» – сериал. 16+
		2.00 «Судьба человека с Борисом Корчевниковым». 12+	12.30 Сериал.	22.30, 23.15 «ВЕЛИКОЛЕПНАЯ ПЯТЕРКА-2». Сериал. 16+	2.05 «Воронины». Сериал. 16+	17.15 «Мой друг Дед Мороз» – х.ф. (Франция) – 12+
		4.00 «ЛИЧНОЕ ДЕЛО». Сериал. 16+	13.20, 2.25 Провинциальные музеи России. Карелия.	0.00 «Известия. Итоговый выпуск». 16+	3.15 «6 кадров». Скetch-шоу. 16+	18.00, 19.00, 23.00, 5.20 Акцент. 12+
			13.45 «Игра в бисер с Игорем Волгиным».	0.30 «СЛЕД. ШУТКИ РАЗУМА». Сериал. 16+	5.30 Мультфильмы. 0+	20.35 Люди РФ (с субтитрами). 12+
			14.30 Жизнь замечательных идей. Новости. Подробно. Книги.	1.15 «СЛЕД. ЖЕРТВА СО СЛАЖЕМ». Сериал. 16+	5.50 «Ералаш». Детский юмористический киножурнал. 0+	21.15 «Мой друг Дед Мороз» – х.ф. (Франция) – 12+
			15.20 «Передвижки». Алек- сандр III и передвижки».	1.50 «СЛЕД. ШЕКОТЛИВОЕ ДЕЛО». Сериал. 16+		21.40 «Здравствуйте вам!» – сериал. 16+
			15.50 «Сати. Нескучная классика...».	2.30 «СЛЕД. СТОЛЫН МЫ С ТОБОЙ БУДЕМ». Сериал. 16+		22.40 «Вечность» – х.ф. (Франция) – 16+
			17.40 К 160-летию Санкт-Петербургской консерватории.	3.05, 3.35, 4.00, 4.30 «ДЕТЕКТИВЫ». Сериал. 16+		
			18.30 Цвет времени.			
			18.40, 1.35 Три дня из жизни Анны Бойлен. Арест, суд и казнь». Д/ф.			
			19.45 Главная роль. «Правильная жизнь».			
			20.05 «Спокойной ночи, малыши!».			
			20.30 Больше, чем любовь.			
			21.30 Искусственный отбор.			
			21.30 «Белая студия».			

Среда, 30 ноября

Время	Россия 1	НТВ	Россия К	5 пятый канал	СТС	ЛЕНТВ 24
5.00	Телеканал «Доброе утро».	5.00, 9.30 «Утро России».	4.55 «УЛИЦЫ РАЗБИТЫХ ФОНАРЕЙ».	6.30, 7.00, 7.30, 9.00, 10.00, 15.00, 19.30, 0.00	6.00 «Ералаш». Детский юмористический киножурнал. 0+	6.00 Новое утро. 12+
9.00, 12.00, 15.00	Новости (с субтитрами).	9.00, 14.30, 21.05 Вести. Местное время.	6.35 «Лешком...».	5.00, 9.00, 13.00, 17.30 «Известия». 16+	6.05 «Три кота». М/с. 0+	6.30 «Лучшие враги» – сериал. 16+
9.20	Премьера. «АнтиФейк». 16+	9.55 «О самом главном». 12+	7.05 Легенды мирового кино.	5.25, 6.10, 6.50, 7.40, 8.25, 9.25, 9.55, 10.55, 12.05 «ПОДЛЕЖИТ УНИЧТОЖЕНИЮ». Х/ф. 12+	6.15 «Драконы и всадники Олуха». М/с. 6+	10.40, 17.00 Гидом – буду! 12+
9.55	«Жить здорово!» 16+	11.00, 14.00, 16.00, 20.00 Вести.	7.35, 16.35 «ЧЕЛОВЕК В ПРОХОДНОМ ДВОРЕ». Сериал.	8.55 «Знание – сила». 0+	7.00 «Приключения Вуди и его друзей». М/с. 0+	11.00, 13.00, 15.00, 17.00 Новости. 6+
10.45, 12.15, 15.15, 18.20, 23.50	Информационный канал. 16+	11.30, 17.30 «60 минут». 12+	8.45 «Забываемое ремесло».	9.25, 10.25, 11.20, 12.10 «МУЖСКИЕ КАНИКУЛЫ». Х/ф. 16+	8.00, 18.30, 19.00, 19.30 «ГОСТИ ИЗ ПРОШЛОГО». Сериал. 16+	11.15 «Слон по имени Бенджамин» – х.ф. (Германия). 6+
18.00	Вечерние новости (с субтитрами).	14.55 «Кто против?» 12+	9.05, 23.05 «Сокровища Московского Кремля».	13.25, 14.25, 15.20, 16.15, 17.10, 18.00, 18.20, 19.20 «ИТОГОВСКИЕ ВОИНЫ-4». Сериал. 16+	9.00 «ГРАНД». Сериал. 16+	11.30 «Чужое гнездо» – сериал. 12+
21.00	«Время».	16.30 Премьера. «Малахов». 16+	10.15 «Наблюдатель».	20.10 «СЛЕД. ИСПОРЧЕННЫЙ ТЕЛЕФОН». Сериал. 16+	12.25 «КУХНЯ». Сериал. 12+	15.15 Актуальный разговор. 6+
21.45	«ШИФР». Сериал. 16+	21.20 «ТАЙНЫ СЛЕДСТВИЯ». Сериал. 16+	11.10, 0.20 ХХ век.	20.55 «СЛЕД. САМАЯ ОПАСНАЯ ПРОФЕССИЯ». Сериал. 16+	20.00 «ТРАНСФОРМЕРЫ. МЕСТЬ ПАДШИХ». Х/ф. 16+	15.35 «Связь времен. История доброй воли (с субтитрами). 12+
		23.25 «Вечер с Владимиром Соловьевым». 12+	12.25 Цвет времени.	21.40 «СЛЕД. СКРЫТОЕ, ВКЛЮЧЕННОЕ, СПРОВЕРЕННОЕ». Сериал. 16+	23.05 «ТРАНСФОРМЕРЫ-3. ТЕМНАЯ СТОРОНА ЛУНЫ». Х/ф. 16+	16.05 «Вы все меня бесите» – сериал. 16+
		2.00 «Судьба человека с Борисом Корчевниковым». 12+	12.30 Сериал.	22.30, 23.15 «ВЕЛИКОЛЕПНАЯ ПЯТЕРКА-2». Сериал. 16+	2.05 «Воронины». Сериал. 16+	17.15 «Мой друг Дед Мороз» – х.ф. (Франция) – 12+
		4.00 «ЛИЧНОЕ ДЕЛО». Сериал. 16+	13.20, 2.25 Провинциальные музеи России. Карелия.	0.00 «Известия. Итоговый выпуск». 16+	3.15 «6 кадров». Скetch-шоу. 16+	18.00, 19.00, 23.00, 5.20 Акцент. 12+
			13.45 «Игра в бисер с Игорем Волгиным».	0.30 «СЛЕД. ШУТКИ РАЗУМА». Сериал. 16+	5.30 Мультфильмы. 0+	20.35 Люди РФ (с субтитрами). 12+
			14.30 Жизнь замечательных идей. Новости. Подробно. Книги.	1.15 «СЛЕД. ЖЕРТВА СО СЛАЖЕМ». Сериал. 16+	5.50 «Ералаш». Детский юмористический киножурнал. 0+	21.15 «Мой друг Дед Мороз» – х.ф. (Франция) – 12+
			15.20 «Передвижки». Алек- сандр III и передвижки».	1.50 «СЛЕД. ШЕКОТЛИВОЕ ДЕЛО». Сериал. 16+		21.40 «Здравствуйте вам!» – сериал. 16+
			15.50 «Сати. Нескучная классика...».	2.30 «СЛЕД. СТОЛЫН МЫ С ТОБОЙ БУДЕМ». Сериал. 16+		22.40 «Вечность» – х.ф. (Франция) – 16+
			17.40 К 160-летию Санкт-Петербургской консерватории.	3.05, 3.35, 4.00, 4.30 «ДЕТЕКТИВЫ». Сериал. 16+		
			18.30 Цвет времени.			
			18.40, 1.35 Три дня из жизни Анны Бойлен. Арест, суд и казнь». Д/ф.			
			19.45 Главная роль. «Правильная жизнь».			
			20.05 «Спокойной ночи, малыши!».			
			20.30 Больше, чем любовь.			
			21.30 Искусственный отбор.			
			21.30 «Белая студия».			

ПО СИГНАЛУ 01

В период с 14 по 21 ноября подразделения противопожарной службы г. Волосово и Волосовского района выезжали на пожары 6 раз:

15 ноября в д. Сумино в результате пожара в пятиэтажном жилом доме в двухкомнатной квартире выгорела комната площадью 18 кв. м;

в п. Сельцо от неустановленной причины полностью сгорела и разобрана дощатая постройка 4 x 6 м;

в д. Извара от неустановленной причины полностью сгорели и разобраны два сарая;

17 ноября в г. Волосово в результате пожара в одноэтажном гараже выгорела внутренняя обрешетка кровли на площади 8 кв. м;

19 ноября в д. Коростовицы в результате пожара полностью сгорел и разобран жилой дом 10 x 10 м и автомобиль "Мерседес". На месте пожара обнаружен труп женщины;

20 ноября в п. Зимитицы в результате пожара в двухэтажном здании машиностроительного завода на втором этаже выгорел электрощит и обстановка площади 20 кв.м.

Дознание ведет ОНД и ПР Волосовского района

ИНФОРМАЦИЯ

Комитет по городскому хозяйству администрации Волосовского муниципального района Ленинградской области информирует о принятии постановления Правительства Ленинградской области от 17.11.2022 № 826 "О внесении изменений в постановление Правительства Ленинградской области от 08.11.2021 № 706 "Об утверждении результатов определения кадастровой стоимости объектов недвижимости (за исключением земельных участков), расположенных на территории Ленинградской области".

Текст постановлений размещен на официальных сайтах в информационно-телекоммуникационной сети "Интернет" Администрации Ленинградской области (<http://www.lenobl.ru>) и Ленинградского областного комитета по управлению государственным имуществом (<http://www.kugi.lenobl.ru>).

Четверг, 1 декабря

РОССИЯ 1
5.00 Телеканал «Доброе утро».
9.00, 12.00, 15.00 Новости.
9.20 Премьера. «АнтиФейк». 16+

РОССИЯ 1
5.00, 9.30 «Утро России».
9.00, 14.30, 21.05 Вести.
Местное время.

НТВ
4.55 «УЛИЦЫ РАЗБИТЫХ
ФОНАРЕЙ». Серил. 16+

РОССИЯ К
6.30, 7.00, 7.30, 9.00, 10.00,
15.00, 19.30, 0.00
Новости культуры.

5 ПЯТЫЙ
КАНАЛ
5.00, 9.00, 13.00, 17.30
«Известия». 16+

СТС
6.00 «Ералаш». Детский
юмористический
киножурнал. 0+

ЛЕНТВ 24
6:00 Новое утро. 12+
9:00 «Лучшие враги» –
серил. 16+

Пятница, 2 декабря

РОССИЯ 1
5.00 Телеканал «Доброе утро».
9.00, 12.00, 15.00 Новости.
9.20 Премьера. «АнтиФейк». 16+

РОССИЯ 1
5.00, 9.30 «Утро России».
9.00, 14.30, 21.15 Вести.
Местное время.

НТВ
4.55 «УЛИЦЫ РАЗБИТЫХ
ФОНАРЕЙ». Серил. 16+

РОССИЯ К
6.30, 7.00, 7.30, 9.00, 10.00,
15.00, 19.30, 0.00
Новости культуры.

5 ПЯТЫЙ
КАНАЛ
5.00, 9.00, 13.00, 17.30
«Известия». 16+

СТС
6.00, 5.50 «Ералаш». Детский
юмористический
киножурнал. 0+

ЛЕНТВ 24
6:00 Новое утро. 12+
9:00, 11:15 «Я или не я» –
х.ф. 12+

Суббота, 3 декабря

РОССИЯ 1
6.00 Телеканал «Доброе утро.
Суббота».
9.00 «Умники и умники». 12+

РОССИЯ 1
5.00 «Утро России.
Суббота».
8.00 Вести. Местное время.

НТВ
5.05 «Слето в СССР». 12+
5.50 «ИНСПЕКТОР КУПЕР».
Серил. 16+

РОССИЯ К
6.30 «Библейский сюжет».
«Сказка о царе чердаке».
«Последняя новость Змея
Горыныча». М/ф.

5 ПЯТЫЙ
КАНАЛ
5.00 «ВЕЛИКОЛЕПНАЯ
ПЯТЕРКА-5. СВАДЬБА».
Серил. 16+

СТС
6.00, 5.50 «Ералаш». Детский
юмористический
киножурнал. 0+

ЛЕНТВ 24
6:00 Кондитер. 16+
7:00 «000 Акценты. 12+
7:40, 8:40 Актуальный
разговор. 6+

Воскресенье, 4 декабря

РОССИЯ 1
5.15, 6.10 «ПЕТРОВКА, 38».
Х/ф. 12+
6.00 Новости.
6.55 «Играй, гармонь
любимая!» 12+

РОССИЯ 1
5.40, 3.20 «НЕСМЕШНАЯ
ЛЮБОВЬ». Х/ф. 12+

НТВ
5.00 «ИНСПЕКТОР
КУПЕР».
Серил. 16+

РОССИЯ К
6.30 «СТАРШИЙ СЫН». Х/ф.
«Тайны старого чердака».
«Бухаровый хаир».

5 ПЯТЫЙ
КАНАЛ
5.00, 5.40, 6.20, 7.05, 7.45,
8.35, 9.25, 10.20,
11.15, 12.15, 13.10,
14.05, 14.55, 15.55,
16.45, 17.40, 18.35

СТС
6.00 «Ералаш». Детский
юмористический
киножурнал. 0+

ЛЕНТВ 24
6:00 Кондитер. 16+
7:00 «Украсть прощальное
утро
цветами обещания» –
м.ф. (Япония). 12+

(Продолжение. Начало на 9-й стр.)

Информирование заявителя о ходе и результате предоставления муниципальной услуги осуществляется в электронной форме через личный кабинет заявителя, расположенный на ПГУ ЛО либо на ЕПГУ.

3.2.8. Комитет по городскому хозяйству при поступлении документов от заявителя посредством ПГУ ЛО или ЕПГУ по требованию заявителя направляет результат предоставления услуги в форме электронного документа, подписанного усиленной квалифицированной электронной подписью должностного лица, принявшего решение (в этом случае заявителю при подаче заявления на предоставление услуги отмечает в соответствующем поле такую необходимость).

Выдача (направление) электронных документов, являющихся результатом предоставления муниципальной услуги, заявителю осуществляется в день регистрации результата предоставления муниципальной услуги Комитетом по городскому хозяйству.

3.3. Порядок исправления допущенных опечаток и ошибок в выданных в результате предоставления муниципальной услуги документах

3.3.1. В случае если в выданных в результате предоставления муниципальной услуги документах допущены опечатки и ошибки, то заявителю вправе представить в Комитет по городскому хозяйству/МФЦ непосредственно, направив почтовым отправлением посредством ЕПГУ подписанное заявителем, заверенное печатую заявителя (при наличии) или оформленное в форме электронного документа и подписанное усиленной квалифицированной электронной подписью заявление в произвольной форме о необходимости исправления допущенных опечаток и(или) ошибок с изложением сути допущенных опечаток и(или) ошибок и приложением копии документа, содержащего опечатки и(или) ошибки.

3.3.2. В течение 5 рабочих дней со дня регистрации заявления об исправлении опечаток и(или) ошибок в выданных в результате предоставления муниципальной услуги документах ответственный специалист Комитета по городскому хозяйству устанавливает наличие опечатки (ошибки) и оформляет результат предоставления муниципальной услуги (документ) с исправленными опечатками (ошибками) или направляет заявителю уведомление с обоснованным отказом в оформлении документа с исправленными опечатками (ошибками). Результат предоставления муниципальной услуги (документ) Комитет по городскому хозяйству направляет способом, указанным в заявлении о необходимости исправления допущенных опечаток и(или) ошибок.

4. Формы контроля за исполнением административного регламента

4.1. Порядок осуществления текущего контроля за соблюдением и исполнением ответственными должностными лицами положений регламента и иных нормативных правовых актов, устанавливающих требования к предоставлению муниципальной услуги, а также принятием решений ответственными лицами.

Текущий контроль осуществляется ответственными специалистами Комитета по городскому хозяйству по каждой процедуре в соответствии с установленными настоящим регламентом содержанием действий и сроками их осуществления, а также путем проведения руководителями (заместителями руководителя, начальником Отдела ЖКХ и МЖ) Комитета городского хозяйства проверок исполнения положений настоящего регламента, иных нормативных правовых актов.

4.2. Порядок и периодичность осуществления плановых и внеплановых проверок полноты и качества предоставления муниципальной услуги.

В целях осуществления контроля за полнотой и качеством предоставления муниципальной услуги проводятся плановые и внеплановые проверки.

Плановые проверки предоставления муниципальной услуги проводятся не чаще одного раза в три года в соответствии с планом проведения проверок, утвержденным руководителем Комитета по городскому хозяйству.

При проверке могут рассматриваться все вопросы, связанные с предоставлением муниципальной услуги (комплексные проверки), или отдельный вопрос, связанный с предоставлением муниципальной услуги (тематические проверки).

Внеплановые проверки предоставления муниципальной услуги проводятся по обращениям физических, юридических лиц и индивидуальных предпринимателей, обращениям органов государственной власти, органов местного самоуправления, их должностных лиц, а также в целях проверки устранения нарушений, выявленных в ходе проведенной внеплановой проверки. Указанные обращения подлежат регистрации в день их поступления в систему электронного документооборота и делопроизводства Комитета по городскому хозяйству.

О проведении проверки издается правовой акт Комитета по городскому хозяйству о проведении проверки исполнения административного регламента предоставления муниципальной услуги.

По результатам проведения проверки составляется акт, в котором должны быть указаны документально подтвержденные факты нарушений, выявленные в ходе проверки, или отсутствие таковых, а также выводы, содержащие оценку полноты и качества предоставления муниципальной услуги, и предложения по устранению выявленных при проверке нарушений. При проведении внеплановой проверки в акте отражаются результаты проверки фактов, изложенных в обращении, а также выводы и предложения по устранению выявленных при проверке нарушений.

По результатам рассмотрения обращения дается письменный ответ.

4.3. Ответственность должностных лиц за решения и действия (бездействия), принимаемые (осуществляемые) в ходе предоставления муниципальной услуги.

Должностные лица, уполномоченные на выполнение административных действий, предусмотренных настоящим регламентом, несут персональную ответственность за соблюдение требований действующих нормативных правовых актов, в том числе за соблюдение сроков выполнения административных действий, полноту их совершения, соблюдение принципов поведения с заявителями, сохранность документов.

Руководитель Комитета по городскому хозяйству несет персональную ответственность за обеспечение предоставления муниципальной услуги.

Работники Комитета по городскому хозяйству при предоставлении муниципальной услуги несут персональную ответственность:

- за неисполнение или ненадлежащее исполнение административных процедур при предоставлении муниципальной услуги;
- за действия (бездействия), влекущие нарушение прав и законных интересов физических или юридических лиц, индивидуальных предпринимателей.

Должностные лица, виновные в неисполнении или ненадлежащем исполнении требований настоящего регламента, привлекаются к ответственности в порядке, установленном действующим законодательством Российской Федерации.

5. Досудебный (внесудебный) порядок обжалования решений и действий (бездействия) органа, предоставляющего муниципальную услугу, а также должностных лиц органа, предоставляющего муниципальную услугу, либо муниципальных служащих, многофункционального центра предоставления государственных и муниципальных услуг, либо многофункционального центра предоставления государственных и муниципальных услуг.

5.1. Заявители либо их представители имеют право на досудебное (внесудебное) обжалование решений и действий (бездействия), принятых (осуществляемых) в ходе предоставления муниципальной услуги.

5.2. Предметом досудебного (внесудебного) обжалования заявителем решений и действий (бездействия) органа, предоставляющего муниципальную услугу, либо муниципального служащего, многофункционального центра, работника многофункционального центра, в том числе является:

- 1) нарушение срока регистрации запроса заявителя о предоставлении муниципальной услуги, запроса, указанного в статье 15.1 Федерального закона от 27.07.2010 N 210-ФЗ;
- 2) нарушение срока предоставления муниципальной услуги. В указанном случае досудебное (внесудебное) обжалование заявителем решений и действий (бездействия) многофункционального центра, работника многофункционального центра возможно в случае, если на многофункциональный центр, решения и действия (бездействие) которого обжалуются, возложена функция по предоставлению соответствующих муниципальных услуг в полном объеме в порядке, определенном частью 1.3 статьи 16 Федерального закона от 27.07.2010 N 210-ФЗ;
- 3) требование у заявителя документов или информации либо осуществления действий, представление или осуществление которых не предусмотрено нормативными правовыми актами Российской Федерации, нормативными правовыми актами Ленинградской области, муниципальными правовыми актами для предоставления муниципальной услуги;
- 4) отказ в приеме документов, представление которых предусмотрено нормативными правовыми актами Российской Федерации, нормативными правовыми актами Ленинградской области, муниципальными правовыми актами для предоставления муниципальной услуги, у заявителя;
- 5) отказ в предоставлении муниципальной услуги, если основания отказа не предусмотрены федеральными законами и принятыми в соответствии с ними иными нормативными правовыми актами Российской Федерации, законами и иными нормативными правовыми актами Ленинградской области, муниципальными правовыми актами. В указанном случае досудебное (внесудебное) обжалование заявителем решений и действий (бездействия) многофункционального центра, работника многофункционального центра возможно в случае, если на многофункциональный центр, решения и действия (бездействие) которого обжалуются, возложена функция по предоставлению соответствующих муниципальных услуг в полном объеме в порядке, определенном частью 1.3 статьи 16 Федерального закона от 27.07.2010 N 210-ФЗ;
- 6) затребование с заявителя при предоставлении муниципальной услуги платы, не предусмотренной нормативными правовыми актами Российской Федерации, нормативными правовыми актами Ленинградской области, муниципальными правовыми актами;
- 7) отказ органа, предоставляющего муниципальную услугу, должностного лица органа, предоставляющего муниципальную услугу, многофункционального центра, работника многофункционального центра в исправлении допущенных ими опечаток и ошибок в выданных в результате предоставления муниципальной услуги документах либо нарушение установленного срока таких исправлений. В указанном случае досудебное (внесудебное) обжалование заявителем решений и действий (бездействия) многофункционального центра, работника многофункционального центра возможно в случае, если на многофункциональный центр, решения и действия (бездействие) которого обжалуются, возложена функция по предоставлению соответствующих муниципальных услуг в полном объеме в порядке, определенном частью 1.3 статьи 16 Федерального закона от 27.07.2010 N 210-ФЗ;
- 8) нарушение срока или порядка выдачи документов по результатам предоставления муниципальной услуги;
- 9) приостановление предоставления муниципальной услуги, если основания приостановления не предусмотрены федеральными законами и принятыми в соответствии с ними иными нормативными правовыми актами Российской Федерации, законами и принятыми в соответствии с ними иными нормативными правовыми актами Ленинградской области, муниципальными правовыми актами. В указанном случае досудебное (внесудебное) обжалование заявителем решений и действий (бездействия) многофункционального центра, работника многофункционального центра возможно в случае, если на многофункциональный центр, решения и действия (бездействие) которого обжалуются, возложена функция по предоставлению соответствующих муниципальных услуг в полном объеме в порядке, определенном частью 1.3 статьи 16 Федерального закона от 27.07.2010 N 210-ФЗ.

5.3. Жалоба подается в письменной форме на бумажном носителе, в электронной форме в орган, предоставляющий муниципальную услугу, ГБУ ЛО «МФЦ» либо в Комитет экономического развития и инвестиционной деятельности Ленинградской области, являющийся учредителем ГБУ ЛО «МФЦ» (далее – учредитель ГБУ ЛО «МФЦ»). Жалобы на решения и действия (бездействие) руководителя органа, пред-

ставляющего муниципальную услугу, подаются в вышестоящий орган (при его наличии) либо в случае его отсутствия рассматриваются непосредственно руководителем органа, предоставляющего муниципальную услугу. Жалобы на решения и действия (бездействие) работника ГБУ ЛО «МФЦ» подаются руководителю многофункционального центра. Жалобы на решения и действия (бездействие) ГБУ ЛО «МФЦ» подаются учредителю ГБУ ЛО «МФЦ».

Жалоба на решения и действия (бездействие) органа, предоставляющего муниципальную услугу, должностного лица органа, предоставляющего муниципальную услугу, муниципального служащего, руководителя органа, предоставляющего муниципальную услугу, может быть направлена по почте, через многофункциональный центр, с использованием информационно-телекоммуникационной сети «Интернет», официального сайта органа, предоставляющего муниципальную услугу, ЕПГУ либо ПГУ ЛО, а также может быть принята при личном приеме заявителя. Жалоба на решения и действия (бездействие) многофункционального центра, работника многофункционального центра может быть направлена по почте, с использованием информационно-телекоммуникационной сети «Интернет», официального сайта многофункционального центра, ЕПГУ либо ПГУ ЛО, а также может быть принята при личном приеме заявителя.

5.4. Основанием для начала процедуры досудебного (внесудебного) обжалования является подача заявителем жалобы, соответствующей требованиям части 5 статьи 11.2 Федерального закона № 210-ФЗ.

В письменной жалобе в обязательном порядке указываются:

- наименование органа, предоставляющего муниципальную услугу, должностного лица органа, предоставляющего муниципальную услугу, либо муниципального служащего, филиала, отдела, удаленного рабочего места ГБУ ЛО «МФЦ», его руководителя (и/или) работника, решения и действия (бездействие) которых обжалуются;
- фамилия, имя, отчество (последнее – при наличии), сведения о месте жительства заявителя – физического лица либо наименование, сведения о месте нахождения заявителя – юридического лица, а также номер (номера) контактного телефона, адрес (адреса) электронной почты (при наличии) и почтовый адрес, по которым должен быть направлен ответ заявителю;
- сведения об обжалуемых решениях и действиях (бездействии) органа, предоставляющего муниципальную услугу, должностного лица органа, предоставляющего муниципальную услугу, либо муниципального служащего, филиала, отдела, удаленного рабочего места ГБУ ЛО «МФЦ», его работника;
- доводы, на основании которых заявитель не согласен с решением и действием (бездействием) органа, предоставляющего муниципальную услугу, должностного лица органа, предоставляющего муниципальную услугу, либо муниципального служащего, филиала, отдела, удаленного рабочего места ГБУ ЛО «МФЦ», его работника. Заявителем могут быть представлены документы (при наличии), подтверждающие доводы заявителя, либо их копии.

5.5. Заявитель имеет право на получение информации и документов, необходимых для составления и обоснования жалобы, в случаях, установленных статьей 11.1 Федерального закона № 210-ФЗ, при условии, что это не затрагивает права, свободы и законные интересы других лиц и если указанные информация и документы не содержат сведений, составляющих государственную или иную охраняемую тайну.

5.6. Жалоба, поступившая в орган, предоставляющий муниципальную услугу, ГБУ ЛО «МФЦ» (далее – ГБУ ЛО «МФЦ») либо в учредителя ГБУ ЛО «МФЦ», подлежит рассмотрению в течение пятнадцати рабочих дней со дня ее регистрации, в случае обжалования отказа органа, предоставляющего муниципальную услугу, ГБУ ЛО «МФЦ» в приеме документов у заявителя либо в исправлении допущенных опечаток и ошибок или в случае обжалования нарушения установленного срока таких исправлений – в течение пяти рабочих дней со дня ее регистрации.

5.7. По результатам рассмотрения жалобы принимаются одно из следующих решений:

- 1) жалоба удовлетворяется, в том числе в форме отмены принятого решения, исправления допущенных опечаток и ошибок в выданных в результате предоставления муниципальной услуги документах, возврата заявителю денежных средств, взимание которых не предусмотрено нормативными правовыми актами Российской Федерации, нормативными правовыми актами субъектов Российской Федерации;
- 2) в удовлетворении жалобы отказывается.

Не позднее дня, следующего за днем принятия решения по результатам рассмотрения жалобы, заявителю в письменной форме и по желанию заявителя в электронной форме направляется мотивированный ответ о результатах рассмотрения жалобы.

В случае признания жалобы подлежащей удовлетворению в ответе заявителю дается информация о действиях, осуществляемых органом, предоставляющим муниципальную услугу, многофункциональным центром в целях незамедлительного устранения выявленных нарушений при оказании муниципальной услуги, а также приносятся извинения за доставленные неудобства и указывается информация о дальнейших действиях, которые необходимо совершить заявителю в целях получения муниципальной услуги.

В случае признания жалобы не подлежащей удовлетворению в ответе заявителю даются аргументированные разъяснения о причинах принятого решения, а также информация о порядке обжалования принятого решения.

В случае установления в ходе или по результатам рассмотрения жалобы признаков состава административного правонарушения или преступления должностное лицо, работник, наделенные полномочиями по рассмотрению жалоб, незамедлительно направляют имеющиеся материалы в органы прокуратуры.

6. Особенности выполнения административных процедур в многофункциональных центрах

6.1. Предоставление муниципальной услуги посредством МФЦ осуществляется в подразделениях ГБУ ЛО «МФЦ», при наличии вступившего в силу соглашения о взаимодействии между ГБУ ЛО «МФЦ» и Комитетом по городскому хозяйству. Предоставление муниципальной услуги в иных МФЦ осуществляется при наличии вступившего в силу соглашения о взаимодействии между ГБУ ЛО «МФЦ» и иным МФЦ.

6.2. В случае подачи заявления о приеме документов в МФЦ заявителем, МФЦ специалист МФЦ, осуществляющий прием документов, представленных для получения муниципальной услуги, выполняет следующие действия:

- a) удостоверяет личность заявителя или личность и полномочия законного представителя заявителя – в случае обращения физического лица; или индивидуального предпринимателя – в случае обращения юридического лица или индивидуального предпринимателя;
- b) определяет правильность заполнения обращения;
- c) проводит проверку правильности заполнения обращения;
- d) проводит проверку укомплектованности пакета документов;
- e) осуществляет сканирование представленных документов, формирует электронное дело, все документы которого связываются единым уникальным идентификационным кодом, позволяющим установить принадлежность документов конкретному заявителю и виду обращения за муниципальной услугой;
- f) заверяет каждый документ дела своей электронной подписью (далее – ЭП);
- g) направляет копии документов и реестр документов в Комитет по городскому хозяйству; в электронной форме (в составе пакетов электронных дел) – в день обращения заявителя в МФЦ;
- h) на бумажных носителях (в случае необходимости обязательного представления оригиналов документов) – в течение 3 рабочих дней со дня обращения заявителя в МФЦ посредством курьерской связи с составлением описи передаваемых документов, с указанием даты, количества листов, фамилии, должности и подписанные уполномоченным специалистом МФЦ.

По окончании приема документов специалист МФЦ выдает заявителю расписку в приеме документов.

6.3. При установлении работником МФЦ следующих фактов несоответствия категории заявителя кругу лиц, имеющих право на получение муниципальной услуги, указанных в пункте 1.2 настоящего регламента, а также наличие соответствующего основания для отказа в приеме документов, указанного в пункте 2.9 настоящего регламента, специалист МФЦ выполняет в соответствии с настоящим регламентом следующие действия:

- сообщает заявителю об отсутствии у него права на получение муниципальной услуги; выдает решение об отказе в приеме заявления и документов, необходимых для предоставления муниципальной услуги, по форме в соответствии с приложением 4;
- информирует заявителя о месте получения ответа (результата предоставления муниципальной услуги) посредством МФЦ должностное лицо Комитета по городскому хозяйству, ответственное за выполнение административной процедуры, передает специалисту МФЦ для передачи в соответствующий МФЦ результат предоставления услуги для его последующей выдачи заявителю в течение 1 рабочего дня со дня принятия решения о предоставлении (отказе в предоставлении) муниципальной услуги заявителю.

Специалист МФЦ, ответственный за выдачу документов, полученных от Комитета по городскому хозяйству по результатам рассмотрения представленных заявителем документов, не позднее двух дней с даты их получения от Комитета по городскому хозяйству сообщает заявителю о принятом решении по телефону (с записью даты и времени телефонного звонка или посредством смс-информирования), а также о возможности получения документов в МФЦ.

6.5. При вводе безбумажного электронного документооборота административные процедуры регламентируются нормативным правовым актом, устанавливающим порядок электронного (безбумажного) документооборота в сфере государственных и муниципальных услуг.

Приложение № 1 к административному регламенту

В (уполномоченный орган местного самоуправления)	
Заявление о согласовании проведения ярмарки на территории Ленинградской области	
В соответствии с постановлением Правительства Ленинградской области от 29 мая 2007 года № 120 «Об организации розничных рынков и ярмарок на территории Ленинградской области» прошу согласовать проведение ярмарки на территории Ленинградской области (далее – ярмарка):	
1	Организатор ярмарки: - полное наименование юридического лица / фамилия, имя, отчество индивидуального предпринимателя; - ИНН, ОГРН (ОГРНИП); - фамилия, имя, отчество руководителя юридического лица; - юридический и фактический адрес; - телефон, e-mail.
2	Тип ярмарки (универсальная, специализированная)
3	Регистрационный номер публичной ярмарочной площадки в Справочной общедоступной системе ярмарочных площадок Ленинградской области (не заполняется в случае проведения ярмарки на новой публичной ярмарочной площадке)
4	Время (период) проведения ярмарки
5	Режим работы ярмарки
6	Количество торговых мест на ярмарке в соответствии со схемой размещения торговых мест
7	Ассортимент реализуемых товаров на ярмарке
8	Размер платы за предоставление торговых мест/оборудования
9	Место размещения информации о месте мероприятий по организации ярмарки и продаже товаров (выполнение работ,

оказанию услуг) на ней (наименование средства массовой информации, номер и дата его издания; адрес сайта организатора ярмарки в информационно-телекоммуникационной сети "Интернет" (при наличии))	
10 Предложение о новой ярмарочной площадке: (не заполняется в случае проведения ярмарки на существующей публичной ярмарочной площадке)	
11 Адресные ориентиры ярмарочной площадки	
12 Возможность подключения к электросетям	
13 Возможность осуществления торговли с автомашиной	

Результат рассмотрения заявления прошу:

выдать на руки при личной явке в Комитет по городскому хозяйству;

выдать на руки при личной явке в МФЦ, расположенный по адресу*: Ленинградская область, _____ **

направить по электронной почте

направить в электронной форме в личный кабинет на Едином портале государственных и муниципальных услуг / Портале государственных и муниципальных услуг (функций) Ленинградской области*** (должность руководителя (подпись) (Ф.И.О. руководителя _____)

юридического лица/ юридического лица/ _____

индивидуального предпринимателя
М.П. (при наличии) _____

* _____ 20__ года

** апр. МФЦ указывается при подаче документов посредством ПГУ ЛО / ЕПГУ

*** в случае если заявление о предоставлении муниципальной услуги подано при личной явке в ОМСУ / Организацию, получение результата предоставления муниципальной услуги в МФЦ возможно в случае, если указанная возможность предусмотрена соглашением о взаимодействии, заключенном ОМСУ с МФЦ

**** направление результата предоставления муниципальной услуги в электронной форме в личный кабинет заявителя на ЕПГУ / ПГУ ЛО возможно только в случае подачи заявления о предоставлении муниципальной услуги посредством ЕПГУ / ПГУ ЛО; в случае подачи заявления о предоставлении муниципальной услуги иными способами направление результата предоставления муниципальной услуги в электронной форме в личный кабинет заявителя на ЕПГУ / ПГУ ЛО возможно только в случае технической реализации такой возможности

Приложение № 2 к административному регламенту

(ФОРМА)

(на бланке ОМСУ) Наименование и адрес заявителя _____

Комитет по городскому хозяйству администрации МО Волосовский муниципальный район Ленинградской области, рассмотрев заявление о согласовании проведения ярмарки на территории Ленинградской области от «__» _____ 20__ г., сообщает о согласовании проведения ярмарки, указанной в заявлении.

(должность руководителя) (подпись) (фамилия и инициалы руководителя) _____

Приложение № 3 к административному регламенту

(ФОРМА)

(на бланке ОМСУ) Наименование и адрес заявителя _____

УВЕДОМЛЕНИЕ

об отказе в предоставлении муниципальной услуги (Согласование проведения ярмарки на публичной ярмарочной площадке на территории муниципального образования Волосовское городское поселение Волосовского муниципального района Ленинградской области) Комитет по городскому хозяйству администрации МО Волосовский муниципальный район Ленинградской области, рассмотрев заявление о согласовании проведения ярмарки на территории Ленинградской области от «__» _____ 20__ г., сообщает об отказе в предоставлении муниципальной услуги в связи с (указываются мотивированные причины отказа) _____.

(должность руководителя) (подпись) (фамилия и инициалы руководителя) _____

Приложение № 4 к административному регламенту

(ФОРМА)

(Ф.И.О. физического лица и адрес проживания / наименование организации и ИНН) _____

(Ф.И.О. представителя заявителя и реквизиты доверенности) _____

Контактная информация:
тел. _____
эл. почта _____

РЕШЕНИЕ об отказе в приеме заявления и документов, необходимых для предоставления муниципальной услуги

Настоящим подтверждается, что при приеме документов, необходимых для предоставления муниципальной услуги (Согласование проведения ярмарки на публичной ярмарочной площадке на территории муниципального образования Волосовское городское поселение Волосовского муниципального района Ленинградской области) были выявлены следующие основания для отказа в приеме документов: (указываются основания для отказа в приеме документов, предусмотренные пунктом 2.9 административного регламента)

В связи с изложенным принято решение об отказе в приеме заявления и иных документов, необходимых для предоставления муниципальной услуги.

Для получения муниципальной услуги заявителю необходимо представить следующие документы: (указываются перечень документов в случае, если основанием для отказа является представление неполного комплекта документов) (должностное лицо (специалист МФЦ) (подпись) (инициалы, фамилия) (дата) М.П.

Подпись заявителя, подтверждающая получение решения об отказе в приеме документов (подпись) (Ф.И.О. заявителя/представителя заявителя) _____ (дата) _____

МУНИЦИПАЛЬНОЕ ОБРАЗОВАНИЕ КАЛИТИНСКОЕ СЕЛЬСКОЕ ПОСЕЛЕНИЕ ВОЛОСОВСКОГО МУНИЦИПАЛЬНОГО РАЙОНА ЛЕНИНГРАДСКОЙ ОБЛАСТИ
СОВЕТ ДЕПУТАТОВ КАЛИТИНСКОГО СЕЛЬСКОГО ПОСЕЛЕНИЯ
РЕШЕНИЕ
(тридцать второе заседание первого созыва)
От 24 ноября 2022 года № 184

О внесении изменений в решение совета депутатов Калитинского сельского поселения от 16 декабря 2021 года № 142 «О бюджете муниципального образования Калитинское сельское поселение Волосовского муниципального района Ленинградской области на 2022 год и на плановый период 2023 и 2024 годов»

Совет депутатов Калитинского сельского поселения Волосовского муниципального района Ленинградской области РЕШИЛ:

Статья 1.

Внести в решение совета депутатов Калитинского сельского поселения Волосовского муниципального района Ленинградской области от 16 декабря 2021 года № 142 «О бюджете муниципального образования Калитинское сельское поселение Волосовского муниципального района на 2022 год и на плановый период 2023 и 2024 годов» с изменениями, внесенными решением совета депутатов Калитинского сельского поселения Волосовского муниципального района Ленинградской области от 18 февраля 2022 года № 149, от 19 мая 2022 года №161, от 18 августа 2022года №174 следующие изменения:

1. Изложить пункт 1 в следующей редакции:

«1. Утвердить основные характеристики бюджета муниципального образования Калитинское сельское поселение Волосовского муниципального района Ленинградской области на 2022 год: прогнозируемый общий объем доходов бюджета муниципального образования Калитинское сельское поселение Волосовского муниципального района Ленинградской области в сумме 76 489 826 рублей 44 копейки; общий объем расходов бюджета муниципального образования Калитинское сельское поселение Волосовского муниципального района Ленинградской области в сумме 80 588 826 рублей 76 копейки; прогнозируемый дефицит бюджета муниципального образования Калитинское сельское поселение Волосовского муниципального района Ленинградской области в сумме 4 099 000 рублей 32 копейки».

2. Изложить пункт 2 в новой редакции:

«Утвердить основные характеристики бюджета муниципального образования Калитинское сельское поселение Волосовского муниципального района Ленинградской области на плановый период 2023 и 2024 годов: прогнозируемый общий объем доходов бюджета муниципального образования Калитинское сельское поселение Волосовского муниципального района Ленинградской области на 2023 год в сумме 7 202 292 рубля 41 копейка; общий объем расходов бюджета муниципального образования Калитинское сельское поселение Волосовского муниципального района Ленинградской области на 2023 год в сумме 7 312 062 рубля 15 копейк, в том числе условно утвержденные расходы в сумме 1 279 232 рубля 00 копеек и на 2024 год в сумме 60 940 258 рублей 38 копеек; в том числе условно утвержденные расходы в сумме 2 689 307 рублей 00 копеек; прогнозируемый дефицит бюджета муниципального образования Калитинское сельское поселение Волосовского муниципального района Ленинградской области на 2023 год в сумме 3 248 346 рублей 15 копеек и на 2024 год в сумме 3 219 965 рубль 97 копеек».

3. В пункте 5 слова «на 2022 год в сумме 20 000,00 рублей» заменить словами «на 2022 год в сумме 0,00 рублей»;

4. В пункте 16 слова «на 2022 год в сумме 13 762 293 рубля 72 копейки» заменить словами «на 2022 год в сумме 13 949 293 рубля 72 копейки»;

5. Приложить 1 «Источники финансирования дефицита бюджета муниципального образования Калитинское сельское поселение Волосовского муниципального района Ленинградской области на 2022 год» изложить в новой редакции (прилагается).

Приложение 10
Утверждена
Решением совета депутатов
Калининского сельского поселения
от 16.12.2022 г. № 142

(в редакции решения от 24.11.2022 г. № 184)

Ведомственная структура расходов бюджета муниципального образования Калининское сельское поселение Волосовского муниципального района Ленинградской области на 2023-2024 годы
Ведомственная структура расходов бюджета

Table with columns: Наименование, Алн, Р, ПР, ЦСР, ВР, 2023 г., 2024 г. (руб.). Contains detailed budget breakdown for various administrative and social services.

Table with columns: Мероприятие, Код, 2023 г., 2024 г. (руб.). Lists specific projects and their funding for 2023 and 2024.

Приложение 11
УТВЕРЖДЕНО
решением совета депутатов
Калининского сельского поселения
от 16.12.2022 г. № 142

(в редакции решения от 24.11.2022 г. № 184)

Распределение бюджетных ассигнований по целевым статьям (муниципальным программам и непрограммным направлениям деятельности), группам видов расходов, разделам и подразделам бюджета муниципального образования Калининское сельское поселение Волосовского муниципального района Ленинградской области на 2022 год

Table with columns: Наименование, ЦСР, ВР, ПР, ЦП, Сумма. Shows the distribution of budgetary allocations across different program categories and sub-items.

Table with columns: Мероприятие, Код, 2023 г., 2024 г. (руб.). Continuation of the project list from the previous table, detailing funding for various social and administrative initiatives.

Table with 5 columns: Наименование, КСР, ОР, РП, 2023 г., 2024 г. Rows include various administrative and social programs.

Table with 5 columns: Наименование, КСР, ОР, РП, 2023 г., 2024 г. Rows include various administrative and social programs.

Приложение 12 УТВЕРЖДЕНО

решением совета депутатов

Калининского сельского поселения

от 16.12.2022 г. № 142

(в редакции решения от 24.11.2022 г. № 184)

Распределение бюджетных ассигнований по целевым статьям (муниципальным программам и непрограммным направлениям деятельности), группам видов расходов, разделам и подразделам бюджета муниципального образования Калининское сельское поселение Волосовского муниципального района Ленинградской области на 2023-2024 годы

Main budget distribution table with 5 columns: Наименование, КСР, ОР, РП, 2023 г., 2024 г. Rows include various administrative and social programs.

Main budget distribution table with 5 columns: Наименование, КСР, ОР, РП, 2023 г., 2024 г. Rows include various administrative and social programs.

МУНИЦИПАЛЬНОЕ ОБРАЗОВАНИЕ ВОЛОСОВСКИЙ МУНИЦИПАЛЬНЫЙ РАЙОН ЛЕНИНГРАДСКОЙ ОБЛАСТИ ПОСТАНОВЛЕНИЕ

от 11.11.2022 г. № 1432

Об утверждении административного регламента предоставления муниципальной услуги «Выдача разрешения на снос или пересадку зеленых насаждений, расположенных на земельных участках, находящихся в границах населенных пунктов муниципального образования Волосовское городское поселение, муниципальной собственности, и земельных участков, государственная собственность на которые не разграничена».

Глава администрации Ю.А. ВАСЕЧКИН

Приложение УТВЕРЖДЕНО

Постановлением администрации Волосовского муниципального района Ленинградской области от 11.11.2022 г. № 1432

Административный регламент по предоставлению муниципальной услуги «Выдача разрешения на снос или пересадку зеленых насаждений, расположенных на земельных участках, находящихся в границах населенных пунктов муниципального образования Волосовское городское поселение, муниципальной собственности, и земельных участках, государственная собственность на которые не разграничена».

1. Общие положения
1.1. Административный регламент устанавливает порядок и стандарт предоставления муниципальной услуги по выдаче разрешения на снос или пересадку зеленых насаждений, расположенных на земельных участках, находящихся в границах населенных пунктов муниципального образования Волосовское городское поселение, муниципальной собственности, и земельных участках, государственная собственность на которые не разграничена.

График работы Комитета по городскому хозяйству (примечная): Понедельник-пятница, с 8:00 до 12:00 часов, с 13:00 до 17:00 часов. Обеденный перерыв с 12:00 до 13:00 часов.
Телефон/факс: администратор (при наличии): (881373) 21-394
Электронная почта: volosovo-adm@mail.ru
Уполномоченное структурное подразделение, кабинет № 211
Прием посетителей: вторник, четверг с 8:00 до 12:00 часов, с 13:00 до 17:00 часов. Обеденный перерыв с 12:00 до 13:00 часов.
Справочные телефоны: (881373) 24-139
Электронный адрес: www.volosovo-gorod.ru
2. Стандарт предоставления муниципальной услуги
2.1. Полное наименование муниципальной услуги: «Выдача разрешения на снос или пересадку зеленых насаждений, расположенных на земельных участках, находящихся в границах населенных пунктов муниципального образования Волосовское городское поселение, муниципальной собственности, и земельных участков, государственная собственность на которые не разграничена».

1) проводить мероприятия, направленные на подготовку результатов предоставления муниципальной услуги, в том числе направлять межведомственные запросы, получать на них ответы, после чего уведомлять заявителя о возможности подать запрос о предоставлении соответствующей услуги для немедленного получения результата предоставления такой услуги;

2) при условии наличия запроса заявителя о предоставлении муниципальной услуги, в отношении которых у заявителя могут появиться основания для их предоставления ему в будущем, проводить мероприятия, направленные на формирование результата предоставления соответствующей услуги, в том числе направлять межведомственные запросы, получать на них ответы, формировать результат предоставления соответствующей услуги, а также предоставлять его заявителю с использованием ЕПГУ/ПГУ ЛО и уведомлять заявителя о проведении мероприятий;

2.8. Исчерывающий перечень оснований для приостановления предоставления муниципальной услуги с указанием допустимых сроков приостановления в случае, если возможность приостановления предоставления муниципальной услуги предусмотрена действующим законодательством.

Основания для приостановления предоставления муниципальной услуги не предусмотрены.

2.9. Оснований для отказа в приеме документов, необходимых для предоставления муниципальной услуги не имеется.

2.10. Исчерывающий перечень оснований для отказа в предоставлении муниципальной услуги:

2.10.1. Предоставление неполного комплекта документов, необходимых в соответствии с законодательными и иными нормативными правовыми актами для оказания услуги, подлежащих представлению заявителем;

2.10.2. Отсутствие документов, указанных в подпункте 2, 3 пункта 2.6 регламента, в зависимости от оснований, на которые ссылается заявитель при подаче заявления.

2.10.3. Заявление на получение услуги оформлено не в соответствии с административным регламентом;

2.10.4. Несоответствие заявления требованиям, установленным подпунктом 1 пункта 2.6 регламента;

2.10.5. Отсутствие права на предоставление муниципальной услуги.

2.11. Требования, предъявляемые к помещениям, расположенным на земельных участках, находящихся за пределами границ населенного пункта, находящихся не в муниципальной собственности, и на земельных участках, государственная собственность на которые неограничена.

2.12. Муниципальная услуга предоставляется бесплатно.

2.13. Максимальный срок ожидания в очереди при подаче запроса о предоставлении муниципальной услуги и при получении результата предоставления муниципальной услуги составляет не более 15 минут.

2.14. Срок рассмотрения заявления заявителя о предоставлении муниципальной услуги: при личном обращении – в день поступления запроса; при направлении запроса почтовой связью в Комитет по городскому хозяйству – в день поступления запроса; при направлении запроса на бумажном носителе из МФЦ в Комитет по городскому хозяйству – в день передачи документов из МФЦ в Комитет по городскому хозяйству; при направлении запроса в форме электронного документа посредством ЕПГУ или ПГУ ЛО – в день поступления запроса на ЕПГУ или ПГУ ЛО, или на следующий рабочий день (в случае направления документов в нерабочее время, в выходные, праздничные дни).

2.15. Требования к помещению для приема запросов о предоставлении муниципальной услуги, информационных стендам с образцами их заполнения и перечнем документов, необходимых для предоставления муниципальной услуги.

2.16. Предоставление муниципальной услуги осуществляется в специально выделенных для этих целей помещениях Комитета по городскому хозяйству или в МФЦ.

2.17. Наличие на территории, прилегающей к зданию, не менее 10 процентов мест (но не менее одного места) для парковки специальных автотранспортных средств инвалидов, которые не должны занимать иные транспортные средства. Инвалиды пользуются для парковки специальных транспортных средств бесплатно. На территории, прилегающей к зданию, в которых размещены МФЦ, располагается бесплатная парковка для автомобильного транспорта посетителей, в том числе предусматривающая места для специальных автотранспортных средств инвалидов.

2.18. Помещения размещаются преимущественно на нижних, предпочтительнее на первых этажах здания, с предоставлением доступа в помещение инвалидам.

2.19. Здание (помещение) оборудуется информационной табличкой (вывеской), содержащей полное наименование Комитета по городскому хозяйству, а также информацию о режиме работы.

2.20. Вход в здание (помещение) и выход из него оборудуются лестницами с поручнями и пандусами для передвижения детских и инвалидных колясок.

2.21. В помещении организуется бесплатный туалет для посетителей, в том числе туалет, предназначенный для инвалидов.

2.22. При необходимости работником МФЦ, Комитета по городскому хозяйству инвалиду оказывается помощь в преодолении барьеров, мешающих получению ими услуг наравне с другими лицами.

2.23. Вход в помещение и места ожидания оборудуются кнопками, а также содержатся номера контактных номеров телефонов вызова работника для сопровождения инвалида.

2.24. Дублирование необходимой для инвалидов звуковой и зрительной информации, а также надписей, знаков и иной текстовой и графической информации знаками, выполненными рельефно-точечным шрифтом Брайля, допуск сурдопереводчика и тифлосурдопереводчика.

2.25. Оборудование мест повышенного удобства с дополнительным местом для собаки-проводника и устройств для передвижения инвалида (костыль, ходунки).

2.26. Характеристики помещений приема и выдачи документов в части объема информации, предоставляемой заявителям, а также информационных стендами, созданием актуальной и исчерывающей информации, необходимой для получения муниципальной услуги, и информации о часах приема заявителей.

2.27. Места для проведения личного приема заявителей оборудуются столами, стульями, обеспечиваются канцелярскими принадлежностями для написания письменных обращений.

2.28. Показатели доступности и качества муниципальной услуги.

2.29. Показатели доступности муниципальной услуги (общие, применимые в отношении всех заявителей):

1) наличие указателей, обеспечивающих беспрепятственный доступ к помещениям, в которых предоставляется услуга;

2) возможность получения полной и достоверной информации о государственной услуге в Комитете по городскому хозяйству, МФЦ, по телефону, на официальном сайте органа, предоставляющего услугу, посредством ЕПГУ, либо ПГУ ЛО;

3) предоставление муниципальной услуги любым доступным способом, предусмотренным действующим законодательством;

4) обеспечение для заявителя возможности получения информации о ходе и результате предоставления муниципальной услуги с использованием ЕПГУ и (или) ПГУ ЛО;

5) Показатели доступности муниципальной услуги (специальные, применимые в отношении инвалидов):

1) наличие инфраструктуры, указанной в пункте 2.14;

2) исполнение требований доступности услуг для инвалидов;

3) обеспечение беспрепятственного доступа инвалидам к помещениям, в которых предоставляется муниципальная услуга;

2.30. Показатели качества муниципальной услуги:

1) соблюдение срока предоставления муниципальной услуги;

2) соблюдение сроков ожидания в очереди при подаче запроса и получении результата;

3) осуществление не более одного обращения заявителя к должностному лицу Комитета по городскому хозяйству или работникам МФЦ при подаче документов на получение муниципальной услуги и не более одного обращения при получении результата в Комитете по городскому хозяйству или в МФЦ;

4) отсутствие жалоб на действия или бездействия должностных лиц Комитета по городскому хозяйству, поданных в установленном порядке.

2.31. После получения результата услуги, предоставление которой осуществлялось в электронном виде через ЕПГУ или ПГУ ЛО, либо посредством МФЦ, заявителю обеспечивается возможность оценки качества оказания услуги.

2.32. Получение услуг, которые являются необходимыми и обязательными для предоставления муниципальной услуги, не требуется.

2.33. Иные требования, в том числе учитывающие особенности предоставления муниципальной услуги в электронной форме.

2.34. Предоставление муниципальной услуги в электронной форме осуществляется при технической реализации услуги посредством ПГУ ЛО и/или ЕПГУ.

2.35. Предоставление услуги по экстерриториальному принципу не предусмотрено.

2.36. Состав, последовательность и сроки выполнения административных процедур, требования к порядку их выполнения, в том числе особенности выполнения административных процедур в многофункциональных центрах.

3.1. Состав, последовательность и сроки выполнения административных процедур, требования к порядку их выполнения.

3.1.1. Предоставление муниципальной услуги включает в себя следующие административные процедуры:

1) прием и регистрация заявления о предоставлении муниципальной услуги и прилагаемых к нему документов – 2 рабочих дней;

2) рассмотрение заявления и представленных документов – 8 рабочих дней;

3) организация выезда членов комиссии Комитета по городскому хозяйству для осмотра зеленых насаждений на указанный в заявлении земельный участок при участии заявителя (или его представителей) – 11 рабочих дней.

3.1.2. Прием и регистрация заявления о предоставлении муниципальной услуги и прилагаемых к нему документов.

3.1.2.1. Основания для начала административной процедуры:

Основанием для начала административной процедуры является подача заявления о предоставлении муниципальной услуги с прилагаемыми к нему документами в приемную Комитета по городскому хозяйству.

3.1.2.2. Содержание административного действия, продолжительность и (или) максимальный срок его выполнения:

Заявление о предоставлении муниципальной услуги и иные документы, представленные в Комитет по городскому хозяйству, регистрируются специалистом, указанным в подпункте 3.1.2.3 административного регламента, в электронной регистрационной системе делопроизводства в день их поступления.

Регистрация заявления осуществляется на заявлении регистрационного штампа в правой нижней части лицевой стороны первой страницы – 15 минут (если документы поступают по почте, их регистрация осуществляется в течение дня получения). Регистрационный штамп содержит полное наименование Комитета по городскому хозяйству, дату и входящий номер.

Второй экземпляр заявления с регистрационным штампом Комитета по городскому хозяйству, передается заявителю, если документы представлены непосредственно заявителем.

Заявление и прилагаемые к нему документы передаются председателю Комитета по городскому хозяйству в течение рабочего дня, следующего за регистрацией.

Передача заявления и прилагаемых к нему документов с резолюцией председателя Комитета по городскому хозяйству в течение одного дня в уполномоченное структурное подразделение Комитета по городскому хозяйству.

Максимальный срок выполнения административной процедуры составляет 2 рабочих дня.

3.1.2.3. Лицо, ответственное за выполнение административного действия является должностное лицо Комитета по городскому хозяйству, ответственное за делопроизводство.

3.1.2.4. Результат выполнения административной процедуры: передача зарегистриро-

ванных документов в уполномоченное структурное подразделение Комитета по городскому хозяйству.

3.1.3. Рассмотрение заявления и представленных документов.

3.1.3.1. Основания для начала административной процедуры:

Основанием для начала административной процедуры является передача зарегистрированных документов в уполномоченное структурное подразделение Комитета по городскому хозяйству.

3.1.3.2. Содержание административного действия, продолжительность и (или) максимальный срок его выполнения:

Начальник уполномоченного структурного подразделения Комитета по городскому хозяйству определяет из числа сотрудников ответственного исполнителя для проверки представленных материалов на соответствие.

Ответственный исполнитель формирует и направляет межведомственные запросы (в случае непредставления заявителем документов, предусмотренных пунктом 2.7 настоящего административного регламента) посредством системы межведомственного информационного взаимодействия (в том числе в электронной форме). Получение и рассмотрение ответов на межведомственные запросы – в течение 5 рабочих дней с даты окончания первой административной процедуры.

После получения полного пакета документов, ответственный исполнитель принимает решение о соответствии/несоответствии документов, представленных заявителем, требованиям подпункта 1 пункта 2.6 раздела 2 административного регламента. Срок выполнения административного действия 3 рабочих дня.

Максимальный срок выполнения административной процедуры составляет 8 рабочих дней с даты окончания первой административной процедуры.

3.1.3.3. Лицо, ответственное за выполнение административного действия: сотрудник уполномоченного структурного подразделения Комитета по городскому хозяйству (далее – ответственный исполнитель).

3.1.3.4. Критерии принятия решения.

По результатам рассмотрения заявления принимается решение о соответствии или несоответствии документов, представленных заявителем, требованиям подпункта 1 пункта 2.6 раздела 2 административного регламента.

3.1.3.5. Результат выполнения административной процедуры:

– в случае принятия решения о соответствии заявления требованиям, указанным в подпункте 1 пункта 2.6 раздела 2 административного регламента, ответственный исполнитель переходит к выполнению следующей административной процедуры;

– в случае принятия решения о несоответствии заявления требованиям подпункта 1 пункта 2.6 раздела 2 административного регламента в срок не позднее 8 рабочих дней ответственный исполнитель уведомляет заявителя о результатах рассмотрения заявления у председателя Комитета по городскому хозяйству мотивированный отказ в предоставлении муниципальной услуги.

Возврат Заявителю представленных документов осуществляется в течение 3 рабочих дней с даты принятия такого решения.

Заявитель вправе повторно направить заявление и прилагаемые документы после устранения обстоятельств, послуживших основанием для вынесения решения об отказе в предоставлении муниципальной услуги.

3.1.4. Организация выезда членов комиссии для осмотра зеленых насаждений на указанный в заявлении земельный участок при участии заявителя (или его представителей).

3.1.4.1. Основания для начала административной процедуры:

Основанием для начала административной процедуры является принятие решения о соответствии заявления требованиям, указанным в подпункте 1 пункта 2.6 раздела 2 административного регламента.

3.1.4.2. Содержание административного действия, продолжительность и (или) максимальный срок его выполнения:

Ответственный исполнитель в срок не позднее 5 рабочих дней даты окончания второй административной процедуры организует выезд членов комиссии Комитета по городскому хозяйству на указанный в заявлении земельный участок при участии заявителя (или его представителей).

По результатам обследования производится расчет восстановительной стоимости зеленых насаждений, заявленных к сносу (пересадке), и составляется акт оценки состояния зеленых насаждений. Обследование и составление акта производится с участием владельца (представителя владельца) зеленых насаждений, заявленных к сносу (пересадке).

В акте указывается наименование, количество, состояние, диаметр ствола, порода и возраст насаждений, стоимость зеленых насаждений, заявленных к сносу (пересадке), расчет которой осуществляется в установленном порядке, а также вывод о возможности либо невозможности сноса (пересадки) зеленых насаждений. При пересадке указывается место пересадки зеленых насаждений. Члены комиссии вправе рекомендовать обрезку зеленых насаждений.

Члены комиссии, участвующие в осмотре состояния зеленых насаждений, подписывают акт осмотра с расчетом восстановительной стоимости зеленых насаждений, либо при наличии правового обоснования – без расчета восстановительной стоимости зеленых насаждений.

Акт осмотра подписывается, например, одним из которых передается заявителю. Ответственный исполнитель подготавливает проект разрешения на снос (пересадку, обрезку) зеленых насаждений, в срок не позднее 3 рабочих дней с даты выезда. Если в ходе непосредственного обследования состояния зеленых насаждений, заявленных к сносу (пересадке), сделан вывод о возможности их сноса (пересадки), оплата восстановительной стоимости является обязательной. Заявитель в течение 6 рабочих дней обязан оплатить восстановительную стоимость зеленых насаждений, указанную в акте.

После подтверждения факта оплаты восстановительной стоимости зеленых насаждений заявитель уведомляется о возможности либо невозможности сноса (пересадки) зеленых насаждений, в том числе способом, указанным в заявлении. Срок выполнения административного действия: не более 2 дней с даты завершения вышеуказанного административного действия.

Максимальный срок выполнения административной процедуры составляет 11 рабочих дней.

3.1.4.3. Лицо, ответственное за выполнение административного действия: организационный выезд, подготовку акта осмотра зеленых насаждений осуществляет ответственный исполнитель.

3.1.4.4. Критерии принятия решения.

Результатом выполнения административного действия (пересадки) зеленых насаждений.

3.1.4.5. Результат выполнения административной процедуры:

– направление заявителю разрешения на снос или пересадку зеленых насаждений.

3.2. Особенности выполнения административных процедур в электронной форме.

3.2.1. Предоставление муниципальной услуги на ЕПГУ и ПГУ ЛО осуществляется в соответствии с Федеральным законом № 210-ФЗ, Федеральным законом от 27.07.2010 № 149-ФЗ «Об информации, информационных технологиях и о защите информации», постановлением Правительства Российской Федерации от 25.06.2012 № 634 «О видах электронной подписи, использование которых допускается при обращении за получением государственных и муниципальных услуг».

3.2.2. Для получения муниципальной услуги через ЕПГУ или ПГУ ЛО заявителю необходимо предварительно пройти процесс регистрации в Единой системе идентификации и аутентификации (далее – ЕСИА).

3.2.3. Муниципальная услуга может быть получена через ПГУ ЛО либо через ЕПГУ следующими способами:

3.2.4. Для подачи заявления через ЕПГУ или ПГУ ЛО заявитель должен выполнить следующие действия:

– пройти идентификацию и аутентификацию в ЕСИА;

– в личном кабинете на ЕПГУ или на ПГУ ЛО заполнить в электронной форме заявление на оказание муниципальной услуги;

– приложить к заявлению электронные документы и направить пакет электронных документов в Комитет по городскому хозяйству посредством функционала ЕПГУ или ПГУ ЛО.

3.2.5. В результате направления пакета электронных документов посредством ПГУ ЛО либо через ЕПГУ, АИС «Междвед ЛО» производится автоматическая регистрация поступившего пакета электронных документов и присвоение пакету уникального номера дела. Номер дела доступен заявителю в личном кабинете ПГУ ЛО и (или) ЕПГУ.

3.2.6. При предоставлении муниципальной услуги через ЕПГУ или ПГУ ЛО заявителю, должностное лицо Комитета по городскому хозяйству выполняет следующие действия:

– формирует проект решения на основании документов, поступивших через ПГУ ЛО либо через ЕПГУ, а также документов (сведений), поступивших посредством межведомственного взаимодействия, и передает должностному лицу, наделенному функциями по принятию решения;

– после рассмотрения документов и принятия решения о предоставлении муниципальной услуги (отказе в предоставлении муниципальной услуги) заполняет предусмотренные АИС «Междвед ЛО» формы о принятом решении и переводит файл в архив АИС «Междвед ЛО»;

– уведомляет заявителя о принятом решении с помощью указанных в заявлении средств связи, затем направляет документ способом, указанным в заявлении; либо направляет электронный документ, подписанный усиленной квалифицированной электронной подписью должностного лица, принявшего решение, в личный кабинет ПГУ ЛО или ЕПГУ.

3.2.7. В случае поступления всех документов, указанных в пункте 2.6 настоящего административного регламента, в форме электронных документов (электронных образов документов), днем обращения за предоставлением муниципальной услуги считается дата регистрации приема документов на ПГУ ЛО или ЕПГУ.

Информирование заявителя о ходе и результате предоставления муниципальной услуги осуществляется в электронной форме через личный кабинет заявителя, расположенный на ПГУ ЛО либо на ЕПГУ.

3.2.8. Комитет по городскому хозяйству при поступлении документов от заявителя посредством ПГУ ЛО или ЕПГУ по требованию заявителя направляет результат предоставления услуги в форме электронного документа, подписанного усиленной квалифицированной электронной подписью должностного лица, принявшего решение (в этом случае заявитель при подаче заявления на предоставление услуги отмечает в соответствующем поле такую необходимость).

Выдача (направление) электронных документов, являющихся результатом предоставления муниципальной услуги, заявителю осуществляется в день регистрации результата предоставления муниципальной услуги Комитетом по городскому хозяйству.

3.3. Порядок исправления допущенных опечаток и ошибок в выданных в результате предоставления муниципальной услуги документах

3.3.1. В случае если в выданных в результате предоставления муниципальной услуги документах допущены опечатки и ошибки, то заявитель вправе представить в Комитет по городскому хозяйству МФЦ непосредственно, направить почтовым отправлением, посредством ЕПГУ/ПГУ ЛО подписанное заявителем, заверенное печатью заявителя (при наличии) или оформленное в форме электронного документа и подписанное усиленной квалифицированной электронной подписью заявление в произвольной форме о необходимости исправления допущенных опечаток и (или) ошибок с изложением сути допущенных опечаток и (или) ошибок и приложением копии документа, содержащего опечатки и (или) ошибки.

3.3.2. В течение 10 рабочих дней со дня регистрации заявления об исправлении опечаток и (или) ошибок в выданных в результате предоставления муниципальной услуги документах заявителем устанавливается перечень опечаток (ошибок) и оформляется результат предоставления муниципальной услуги (документ) с исправленными опечатками (ошибками) или направляет заявителю уведомление с обоснованным отказом в оформлении документа с исправленными опечатками (ошибками). Результат предоставления муниципальной услуги (документ) Комитет по городскому хозяйству направляет способом, указанным в заявлении о необходимости исправления допущенных опечаток и (или) ошибок.

4. Формы контроля за исполнением административного регламента

4.1. Порядок осуществления текущего контроля за соблюдением и исполнением ответственными должностными лицами положений Административного регламента и иных нормативных правовых актов, устанавливающих требования к предоставлению муниципальной услуги, а также принятием решений ответственными лицами.

Текущий контроль осуществляется ответственными специалистами Комитета по городскому хозяйству по каждой процедуре в соответствии с установленными настоящим административным регламентом содержанием действий и сроками их осуществления, а также путем проведения председателем (заместителем руководителя, начальником отдела) Комитета по городскому хозяйству проверок исполнения положений

настоящего административного регламента, иных нормативных правовых актов.

4.2. Порядок и периодичность осуществления плановых и внеплановых проверок полноты и качества предоставления муниципальной услуги.

В целях осуществления контроля за полнотой и качеством предоставления муниципальной услуги проводятся плановые и внеплановые проверки.

Плановые проверки предоставления муниципальной услуги проводятся не чаще одного раза в три года в соответствии с планом проведения проверок, утвержденным председателем Комитета по городскому хозяйству.

При проверке могут рассматриваться все вопросы, связанные с предоставлением муниципальной услуги (комплексные проверки), или отдельный вопрос, связанный с предоставлением муниципальной услуги (тематические проверки).

Внеплановые проверки предоставления муниципальной услуги проводятся по обращениям физических, юридических лиц и индивидуальных предпринимателей, обращениям органов государственной власти, органов местного самоуправления, их должностных лиц, а также в целях проверки устранения нарушений, выявленных в ходе проведенной внеплановой проверки. Указанные обращения подлежат регистрации в день их поступления в системе электронного документооборота и делопроизводства Комитета по городскому хозяйству.

О проведении проверки издается правовой акт Комитета по городскому хозяйству о проведении проверки исполнения административного регламента по предоставлению муниципальной услуги.

По результатам проведения проверки составляется акт, в котором должны быть указаны документально подтвержденные факты нарушений, выявленные в ходе проверки, или отсутствие таковых, а также выводы, содержащие оценку полноты и качества предоставления муниципальной услуги и предложения по устранению выявленных при проверке нарушений. При проведении внеплановой проверки в акте отражаются результаты проверки фактов, изложенных в обращении, а также выводы и предложения по устранению выявленных при проверке нарушений.

По результатам рассмотрения обращений дается письменный ответ.

4.3. Ответственность должностных лиц за решения и действия (бездействие), принимаемые (осуществляемые) в ходе предоставления муниципальной услуги.

Должностные лица, уполномоченные на выполнение административных действий, предусмотренных настоящим Административным регламентом, несут персональную ответственность за соблюдением требований действующих нормативных правовых актов, в том числе за соблюдением сроков выполнения административных действий, полноту их совершения, соблюдение принципов поведения с заявителями, сохранность документов.

Председатель Комитета по городскому хозяйству несет персональную ответственность за обеспечение предоставления муниципальной услуги.

Работники Комитета по городскому хозяйству при предоставлении муниципальной услуги несут персональную ответственность:

– за неисполнение или ненадлежащее исполнение административных процедур при предоставлении муниципальной услуги;

– за действия (бездействие), влекущие нарушение прав и законных интересов физических или юридических лиц, индивидуальных предпринимателей.

Должностные лица, виновные в неисполнении или ненадлежащем исполнении требований административного регламента, привлекаются к ответственности в порядке, установленном действующим законодательством РФ.

5. Досудебный (внесудебный) порядок обжалования решений и действий (бездействия) органа, предоставляющего муниципальную услугу, а также должностных лиц органа, предоставляющего муниципальную услугу, либо муниципальных служащих, многофункционального центра предоставления государственных и муниципальных услуг, работника многофункционального центра предоставления государственных и муниципальных услуг

5.1. Заявители либо их представители имеют право на досудебное (внесудебное) обжалование решений и действий (бездействия), принятых (осуществляемых) в ходе предоставления муниципальной услуги.

5.2. Предметом досудебного (внесудебного) обжалования заявителем решений и действий (бездействия) органа, предоставляющего муниципальную услугу, должностного лица органа, предоставляющего муниципальную услугу, либо муниципального служащего, многофункционального центра, работника многофункционального центра являются:

1) нарушение срока регистрации запроса заявителя о предоставлении муниципальной услуги, запроса, указанного в статье 15.1 Федерального закона от 27.07.2010 № 210-ФЗ;

2) нарушение срока предоставления муниципальной услуги. В указанном случае досудебное (внесудебное) обжалование заявителем решений и действий (бездействия) многофункционального центра, работника многофункционального центра возможно в случае, если на многофункциональный центр, решения и действия (бездействие) которого обжалуются, возложена функция по предоставлению соответствующих муниципальных услуг в полном объеме в порядке, определенном частью 1.3 статьи 16 Федерального закона от 27.07.2010 № 210-ФЗ;

3) требование у заявителя документов или информации либо осуществления действий, представление или осуществление которых не предусмотрено нормативными правовыми актами Российской Федерации, нормативными правовыми актами Ленинградской области, муниципальными правовыми актами для предоставления муниципальной услуги;

4) отказ в приеме документов, представление которых предусмотрено нормативными правовыми актами Российской Федерации, нормативными правовыми актами Ленинградской области для предоставления муниципальной услуги, у заявителя;

5) отказ в предоставлении муниципальной услуги, если основания отказа не предусмотрены федеральными законами и принятыми в соответствии с ними иными нормативными правовыми актами Российской Федерации, нормативными правовыми актами Ленинградской области, муниципальными правовыми актами для предоставления муниципальной услуги. В указанном случае досудебное (внесудебное) обжалование заявителем решений и действий (бездействия) многофункционального центра, работника многофункционального центра возможно в случае, если на многофункциональный центр, решения и действия (бездействие) которого обжалуются, возложена функция по предоставлению соответствующих муниципальных услуг в полном объеме в порядке, определенном частью 1.3 статьи 16 Федерального закона от 27.07.2010 № 210-ФЗ;

6) затребование у заявителя документов или информации либо осуществления действий, представление или осуществление которых не предусмотрено нормативными правовыми актами Российской Федерации, нормативными правовыми актами Ленинградской области, муниципальными правовыми актами для предоставления муниципальной услуги;

7) отказ органа, предоставляющего муниципальную услугу, должностного лица органа, предоставляющего муниципальную услугу, многофункционального центра, работника многофункционального центра в исправлении допущенных им опечаток и ошибок в выданных в результате предоставления муниципальной услуги документах либо нарушение установленного срока таких исправлений. В указанном случае досудебное (внесудебное) обжалование заявителем решений и действий (бездействия) многофункционального центра, работника многофункционального центра возможно в случае, если на многофункциональный центр, решения и действия (бездействие) которого обжалуются, возложена функция по предоставлению соответствующих муниципальных услуг в полном объеме в порядке, определенном частью 1.3 статьи 16 Федерального закона от 27.07.2010 № 210-ФЗ;

8) нарушение срока или порядка выдачи документов по результатам предоставления муниципальной услуги;

9) приостановление предоставления муниципальной услуги, если основания приостановления не предусмотрены федеральными законами и принятыми в соответствии с ними иными нормативными правовыми актами Российской Федерации, законами и иными нормативными правовыми актами Ленинградской области, муниципальными правовыми актами. В указанном случае досудебное (внесудебное) обжалование заявителем решений и действий (бездействия) многофункционального центра, работника многофункционального центра возможно в случае, если на многофункциональный центр, решения и действия (бездействие) которого обжалуются, возложена функция по предоставлению соответствующих муниципальных услуг в полном объеме в порядке, определенном частью 1.3 статьи 16 Федерального закона от 27.07.2010 № 210-ФЗ;

10) требование у заявителя при предоставлении муниципальной услуги документов или информации, отсутствие и (или) недостоверность которых не указывались при первоначальном отказе в приеме документов, необходимых для предоставления муниципальной услуги, за исключением случаев, предусмотренных пунктом 4 части 1 статьи 7 Федерального закона от 27.07.2010 № 210-ФЗ. В указанном случае досудебное (внесудебное) обжалование заявителем решений и действий (бездействия) многофункционального центра, работника многофункционального центра возможно в случае, если на многофункциональный центр, решения и действия (бездействие) которого обжалуются, возложена функция по предоставлению соответствующих муниципальных услуг в полном объеме в порядке, определенном частью 1.3 статьи 16 Федерального закона от 27.07.2010 № 210-ФЗ.

5.3. Жалоба подается в письменной форме на бумажном носителе, в электронной форме в орган, предоставляющий муниципальную услугу, ГБУ ЛО «МФЦ» либо в Комитет экономического развития и инвестиционной деятельности Ленинградской области, являющийся учредителем ГБУ ЛО «МФЦ» (далее – учредитель ГБУ ЛО «МФЦ»). Жалобы на решения и действия (бездействие) руководителя органа, предоставляющего муниципальную услугу, подаются в вышестоящий орган (при его наличии) либо в случае его отсутствия рассматриваются непосредственно руководителем органа, предоставляющего муниципальную услугу. Жалобы на решения и действия (бездействие) работника ГБУ ЛО «МФЦ» подаются руководителю многофункционального центра. Жалобы на решения и действия (бездействие) ГБУ ЛО «МФЦ» подаются учредителю ГБУ ЛО «МФЦ».

Жалоба на решения и действия (бездействие) органа, предоставляющего муниципальную услугу, должностного лица органа, предоставляющего муниципальную услугу, муниципального служащего, руководителя органа, предоставляющего муниципальную услугу, может быть направлена по почте, через многофункциональный центр, с использованием информационно-телекоммуникационной сети «Интернет», официального сайта органа, предоставляющего муниципальную услугу, ЕПГУ либо ПГУ ЛО, а также может быть принята при личном приеме заявителя. Жалоба на решения и действия (бездействие) многофункционального центра, работника многофункционального центра может быть направлена по почте, с использованием информационно-телекоммуникационной сети «Интернет», официального сайта многофункционального центра, ЕПГУ либо ПГУ ЛО, а также может быть принята при личном приеме заявителя.

5.4. Основанием для начала процедуры досудебного (внесудебного) обжалования является подача заявителем жалобы, соответствующей требованиям ч. 5 ст. 11.2 Федерального закона от 27.07.2010 № 210-ФЗ.

В письменной жалобе в обязательном порядке указываются:

– наименование органа, предоставляющего муниципальную услугу, должностного лица органа, предоставляющего муниципальную услугу, либо муниципального служащего, филиала, отдела, удаленного рабочего места ГБУ ЛО «МФЦ», его руководителя (или) работника, решения и действия (бездействие) которых обжалуются;

– фамилия, имя, отчество (последнее – при наличии), сведения о месте жительства заявителя – физического лица либо наименование, сведения о месте нахождения заявителя – юридического лица, а также номер (номера) контактного телефона, адрес (адреса) электронной почты (при наличии) и почтовый адрес, по которым должен быть направлен ответ заявителю;

– сведения об обжалуемых решениях и действиях (бездействиях) органа, предоставляющего муниципальную услугу, должностного лица органа, предоставляющего муниципальную услугу, либо муниципального служащего, филиала, отдела, удаленного рабочего места ГБУ ЛО «МФЦ», его работника;

– доводы, на основании которых заявитель не согласен с решением и действием (бездействием) органа, предоставляющего муниципальную услугу, должностного лица органа, предоставляющего муниципальную услугу, либо муниципального служащего, филиала, отдела, удаленного рабочего места ГБУ ЛО «МФЦ», его работника. Заявитель может быть представленными документами (при наличии), подтверждающие доводы заявителя, либо их копии.

5.5. Заявитель имеет право на получение информации и документов, необходимых для составления и обоснования жалобы, в случаях, установленных ст. 11.1 Федерального закона от 27.07.2010 № 210-ФЗ, при условии, что это не затрагивает права, свободы и законные интересы других лиц и если указанные информация и документы не содержат сведений, составляющих государственную или иную охраняемую тайну.

Поздравляем!

ПОЗДРАВЛЯЕМ С ЮБИЛЕЕМ
ветерана Великой Отечественной войны
Олега Ивановича ИВАНОВА;

несовершеннолетнего узника
Екатерины Ивановны НИКОЛАЕВУ;

детей войны:

Екатерину Алексеевну ВАСИЛЬЕВУ,
Ираиду Ивановну ГОРЮНОВУ,
Таисию Михайловну УСАНОВУ,
Нину Алексеевну ЕВДОКИМОВУ,
Аду Петровну ХЛЕСТКОВУ;

ветеранов труда:

Виктора Алексеевича БОГДАНОВА,
Наталью Сергеевну ВАГИНУ,
Галину Васильевну ВАСИЛЕНКО,
Владимира Яковлевича ДЕГТЯРЕВА,
Зинаиду Федоровну ДЕМКОВУ,
Галину Николаевну ДОМАНОВУ,
Валерия Дмитриевича ДРЕМОВА,
Ольгу Сергеевну ЕВСТИГНЕЕВУ,
Людмилу Андреевну МАСЛЮКОВУ,
Зою Алексеевну НЕЧАЕВУ,
Нину Алексеевну ЕВДОКИМОВУ

В день юбилея, радостный и грустный,
И в этот год, и через много лет,
Пусть рядом никогда не будет пусто,
А будут те, кого дорожке нет!
Пусть бюджет мир в душе, здоровья дети,
Достаток в доме и крепка семья!
Пусть радость каждый новый день осветит
И верными останутся друзья!

Районный совет ветеранов

Телефон отдела рекламы
22 - 939

ПитСадСтрой

Официальный заготовитель древесины	Продажа пиломатериалов
Ландшафтный дизайнер	Расчистка территорий
Озеленение территорий	Спил деревьев
Продажа сыпучих материалов	Снос/демонтаж зданий и сооружений
Все виды строительных работ под ключ	Продажа садовых растений
	Аренда всех видов спец. техники

ПРИНИМАЕМ ОПЛАТУ КАРТОЙ ПРИ ДОСТАВКЕ

+7 (981) 957-46-82

СЛУХОВЫЕ АППАРАТЫ

Нам 23 года!!! СКИДКА на аппараты* 23%

Аппараты от 7 000 до 35 000 руб. Действует РАССРОЧКА**

Батарейки 300 руб. При покупке аппарата батарейки БЕСПЛАТНО!

3 декабря с 10.00 до 11.00 ч.

ДЦ "Родник", просп. Вингиссара, 57 (Волосово)

Доставка на дом БЕСПЛАТНО (по предварительной записи)

Позвоните! 8-912-85-25-719 (мтс) 8-952-405-82-92 (теле2)

ИМЕЮТСЯ ПРОТИВОПОКАЗАНИЯ, НЕОБХОДИМА КОНСУЛЬТАЦИЯ СПЕЦИАЛИСТА

ПРОДАЖА СЕЛЬСКОХОЗЯЙСТВЕННОГО ПРЕДПРИЯТИЯ ОАО «ОСТРОГОВИЦЫ»

Организатор торгов конкурсный управляющий ОАО «Остроговицы» (ИНН 4717007455, ОГРН 1037804041175; адрес: 188447, Ленинградская обл., Волосовский р-н, п. Остроговицы, Центральная Усадьба) Ага-Кулиева Юлия Эльдаровна (ИНН 860701739086, СНИЛС 12618531548, № 17244-ГРАУ, почтовый адрес: 195027, Санкт-Петербург, ВОХ 24; +7 (931) 534-08-01; arbitr7278@gmail.com), член Ассоциации ВАУ «Достояние» (ИНН 7811290230, ОГРН 1117800013000; адрес СРО: Санкт-Петербург, пл. Конституции, 7, оф. 524), действующая на основании решения Арбитражного суда города Санкт-Петербурга и Ленинградской области от 17.07.2013 по делу № А56-20249/2011 о введении конкурсного производства и определения от 12.10.2020 по обособленному спору № А56-20249/2011/осв.1 (судебное заседание по рассмотрению отчета конкурсного управляющего назначено на 15.12.2022 в 11 час. 35 мин.) сообщает о том, что по результатам проведения на электронной торговой площадке «Балтийская электронная площадка» — <https://bepspb.ru> (далее — ЭТП) аукциона (открытого по составу участников, с открытой формой подачи предложений о цене) по продаже имущества, должника на условиях, указанных в сообщении ЕФРСБ №9620005, торги признаны несостоявшимися, так как не были представлены заявки на участие. Одновременно с этим управляющий сообщает о проведении на ЭТП повторных торгов в форме аукциона (открытого по составу участников, с открытой формой подачи предложений о цене) по продаже имущества, принадлежащего должнику на условиях, указанных в сообщении ЕФРСБ № 10107065.

Лот 1: Сельскохозяйственное предприятие ОАО «Остроговицы», включающее имущество сельскохозяйственного назначения (земельные участки, объекты недвижимости, оборудование, транспортные средства и техника), расположенное в Волосовском районе Ленинградской области, и имущественные права. Подробный состав предприятия представлен в приложении к сообщению ЕФРСБ № 10107065. Ознакомление с имуществом осуществляется Организатором торгов по предварительной записи по телефону и (или) электронной почте.

Начальная цена продажи имущества — 589 408 738,65 рублей.
Шаг аукциона (от начальной цены продажи) — 5%.
Размер задатка — 10% от начальной продажной цены Лота. Задаток должен быть зачислен на специальный счет для задатков не позднее времени окончания приема заявок. Документом, подтверждающим поступление задатка, является выписка со счета. Перечисление задатка Заявителем считается акцептом размещенного на ЭТП договора о задатке.

Заявки на участие в аукционе, принимаются на ЭТП (все время московское) с 12:00 28.11.2022 до 12:00 11.01.2023. Решение Организатора торгов о допуске участников к торгам оформляется протоколом не позднее 18:00 11.01.2023. Дата проведения торгов и начала предоставления предложений о цене Имущества от участников торгов: 13.01.2023 в 14:00. К участию в торгах допускаются лица, представившие в установленный срок заявку на участие в торгах и перечислившие задаток в установленном порядке.

Заявка на участие в торгах подается в форме электронного документа на ЭТП и должна содержать сведения и документы согласно требованиям п. 11 ст. 110 Федерального закона «О несостоятельности (банкротстве)», а также доказательства внесения задатка. Победителем торгов признается лицо, предложившее наиболее высокую цену, результаты торгов подводятся Организатором торгов в день торгов на ЭТП и оформляются протоколом. Проект договора купли-продажи (ДКП) размещен на ЭТП. ДКП заключается с победителем в течение 5 рабочих дней с даты получения победителем торгов экземпляра ДКП. Оплата — в течение 30 дней со дня подписания ДКП.

Реквизиты для перечисления денежных средств: получатель ОАО «Остроговицы», Санкт-Петербургский РФ АО «Россельхозбанк», БИК 044030910, к/с 30101810900000000910 — р/с 40702810635000001384 (для задатков), р/с 40702810935000001385 (по залоговому имуществу); Филиал «Екатеринбургский» АО «Альфа-Банк», БИК 046577964, к/с 30101810100000000964, р/с 40702810338370001327 (по не залоговому имуществу).



Гатчинское отделение центра ГИМС ГУ МЧС России по Ленинградской области совместно с ВОСВОД предупреждает:

ВЫХОД НА ЛЕД ЗАПРЕЩЕН!

Под снегом лед непрочный. Администрациями муниципальных образований Ленинградской области установлены запреты выхода на лед, выставлены аншлаги — будьте внимательны и осторожны! Нарушители будут привлечены к административной ответственности.

При возникновении любой чрезвычайной ситуации звоните по телефону 112.

«Спецбетон»

БЕТОН

НИЗКАЯ ЦЕНА

8-921-913-53-53

e-mail: 9135353@gmail.com

посёлок Копорье

■ ФИНСКИЙ ЗАВОД
■ КОМПЬЮТЕРНОЕ ПР-ВО
■ ВЫСОКОЕ КАЧЕСТВО

График выплаты пенсий, ЕДВ и иных социальных выплат В ДЕКАБРЕ 2022 года Через отделения почтовой связи почтамтов Ленинградской области

Дата выплаты по графику	Дата фактической выплаты
3 - 4	3 декабря
5 - 6	6 декабря
7	7 декабря
8	8 декабря
9 - 10	9 декабря
11 - 12	10 декабря
13	13 декабря
14	14 декабря
15	15 декабря
16 - 17	16 декабря
18 - 19	17 декабря
20	20 декабря
21	21 декабря

Выплата неполученных пенсий по графику осуществляется по 22 ДЕКАБРЯ 2022 года.
Выплата по дополнительному массиву - 16 ДЕКАБРЯ 2022 года.

через кредитные организации, с которыми Отделением заключены договоры о доставке сумм пенсий, ЕДВ и иных социальных выплат, производимых Пенсионным фондом Российской Федерации

все кредитные организации (дополнительные массивы)	кредитные организации	ПАО Сбербанк	Наименование района
05 декабря			
12 декабря			
19 декабря	16 декабря	20 декабря	Волосовский
26 декабря			

Районный совет ветеранов с прискорбием сообщает о смерти ветерана труда

БАЛЯСНИКОВОЙ Галины Васильевны и КУЗЬМИЧ

Раисы Петровны,

являвшейся несовершеннолетним ребенком в период Великой Отечественной войны, и выражает глубокие соболезнования родным и близким.

РЕКЛАМА * ОБЪЯВЛЕНИЯ * РЕКЛАМА * ОБЪЯВЛЕНИЯ * РЕКЛАМА * ОБЪЯВЛЕНИЯ * РЕКЛАМА * ОБЪЯВЛЕНИЯ * РЕКЛАМА * ОБЪЯВЛЕНИЯ

Учредители - администрация МО Волосовский муниципальный район Ленинградской области, Комитет по печати Ленинградской области, ООО "Сельская новь".
Газета зарегистрирована: Управлением Федеральной службы по надзору в сфере связи, информационных технологий и массовых коммуникаций по Санкт-Петербургу и Ленинградской области 17 мая 2010 года ПИ Н ТУ 78-00605
Издатель - ООО "Сельская новь"

Редакция за полиграфический брак, а также содержание рекламы ответственности не несет. Мнение редакции не всегда совпадает с мнением авторов и читателей.

Знак
информационной
продукции 16+

АДРЕС РЕДАКЦИИ и
ООО "Сельская новь":
188410, Волосово,
пр.Вингиссара, 17

ТЕЛЕФОНЫ:
Генеральный директор - 22-502. Редактор - 22-559.
Компьютерный отдел - 24-091. Рекламный отдел, факс - 22-939.
Ответственный секретарь, журналисты - 22-677.

Печать/офсетная
Индекс подлиски
55015; ПИ 865
Тираж 3650
Заказ 712